



UNIVERSIDAD  
FASTA

Licenciatura en fonoaudiología

“FODA en la utilización del sistema  
aumentativo y alternativo de comunicación”

Autora:

Leisch María Luz

Tutor/a: Leisch, María Luz

Cotutor/a: Mónica, Dudok

Asesoramiento metodológico: Minaard, Vivian Aurelia

2023

*“Para comunicarse de manera efectiva, debemos darnos cuenta de que todos somos diferentes en la forma en que percibimos el mundo y en usar este conocimiento como guía para nuestra comunicación con los demás”.*

*(Anthony Robbins, 1986)*

## Dedicatoria

A mis seres queridos por guiarme en cada paso, motivarme a cumplir mis ideales, e  
incentivarme a forjar un buen futuro.

## Agradecimientos

A quienes han sido apoyo y contención a lo largo de toda mi trayectoria durante estos años, continúan confiando en mí y acompañándome en esta hermosa carrera.

Mención especial a los docentes de la Universidad FASTA, por la dedicación y conocimientos compartidos los cuales han sido fundamentales en mi formación y a todos los que han colaborado directa o indirectamente en la ejecución de esta tesis, junto a todos los profesionales encuestados que brindaron su tiempo.

Muchas Gracias.

## Resumen

La comunicación, según Maggio (2020), es la capacidad que poseen los humanos para intercambiar información. Hay personas que presentan dificultades en la comunicación, el lenguaje y las interacciones sociales, lo cual repercute sobre los diferentes aspectos de su vida. Por esto se busca un sistema de comunicación aumentativa y alternativa para lograr una efectividad de comunicación en todas las personas.

**Objetivo:** Analizar las fortalezas, debilidades, oportunidades y amenazas en la implementación de los sistemas aumentativos y alternativos de comunicación por parte de los integrantes de los equipos interdisciplinarios que trabajan en un consultorio particular de la provincia de Buenos Aires en 2022.

**Materiales y métodos:** La Investigación es descriptiva, el diseño no experimental, transversal. Muestra de 30 profesionales, seleccionados por medio de un muestreo no probabilístico por conveniencia, a quienes se aplicó una encuesta online.

**Resultados:** La mayoría de los encuestados utilizan SAAC con sus pacientes ya que refuerza la comunicación, tanto en pacientes que tienen lenguaje oral como los que no presentan. Consideran grandes fortalezas en la utilización de los diferentes sistemas de comunicación aumentando las habilidades y permitiendo comunicar sus emociones, sentimientos y deseos. Por otra parte se encuentra como debilidad la utilización de los sistemas de comunicación, fuera del ámbito terapéutico

**Conclusiones:** Los SAAC benefician la expresión, favoreciendo la capacidad del sujeto de expresarse y de ser comprendido, posibilitando una mayor participación en la vida en social y repercutiendo favorablemente sobre la calidad de vida del paciente y su entorno. Siendo un gran obstáculo el uso inadecuado y la falta de difusión de estos sistemas.

**Palabras claves:** Sistema aumentativo y alternativo de comunicación, fortalezas, debilidades, oportunidades, variedad, utilidad.

## Introducción

Introducción.....	3
Estado de la cuestión.....	7
Materiales y métodos.....	18
Resultados.....	26
Conclusiones.....	52
Bibliografía.....	55

# Introducción

## Introducción

El ser humano como ser social necesita de la comunicación para satisfacer sus necesidades básicas, compartir ideas, e incluso actitudes. Es de vital importancia para el desarrollo cognitivo, social y afectivo del individuo, es decir, interactuar y relacionarse con el medio que lo rodea. Para hacerlo posee diferentes sentidos que le permiten captar y reproducir informaciones provenientes tanto del exterior como del interior (Gómez, 2016)<sup>1</sup>.

La mejor manera de lograr este intercambio es por medio del lenguaje oral, el cual es un sistema estructurado de símbolos que busca los objetos, las relaciones y los hechos en el marco de una cultura (Kumin, 2014)<sup>2</sup>. Es una capacidad única del ser humano, que requiere de una función cerebral que permita vincular ideas y objetos reales con los símbolos que las representan. En dichas funciones interviene en el control y la organización de la acción motriz.

La comunicación es el mayor nivel de evolución lingüística que alcanza el ser humano. Esto es de vital importancia para el desarrollo cognitivo, social y afectivo del individuo (Pérez y Tabares, 2021)<sup>3</sup>.

A diferencia, el lenguaje es más específico que la comunicación, el cual es un código que entiende todo aquel que pertenece a su comunidad lingüística. Por esto mismo, todas las personas, ya sean niños, jóvenes, adultos o ancianos, necesitan comunicarse, más allá del motivo por el cual no hayan adquirido o hayan perdido un nivel de habla suficiente para comunicarse de forma satisfactoria. Estos necesitan otros posibles medios de apoyo comunicativo, como los sistemas alternativos y aumentativos de comunicación (Basile, 2018)<sup>4</sup>. Estos tienen que ver con todas las formas que se pueden utilizar para comunicar, más allá del habla, como son los gestos, expresión facial, símbolos, imágenes o escritura. Las personas con problemas graves en el habla necesitan de la comunicación aumentativa y alternativa como complemento para lograr una comunicación más eficaz (Gutiérrez y Leyva, 2018)<sup>5</sup>.

Los SAAC incluyen diversos sistemas de símbolos, tanto gráficos, como las fotografías, dibujos, pictogramas, palabras o letras, gestuales como, mímica, gestos o signos manuales, y, en el caso de los primeros usos, requiere también el uso de productos de apoyo. Estos recursos incluyen tecnología, como los comunicadores de

---

<sup>1</sup> En toda comunicación se presentan una serie de elementos sin los cuales no se podría llevar a cabo este proceso tan complejo.

<sup>2</sup> Manifiesta que el lenguaje es un símbolo de comunicación que se utiliza para relacionarse con todo lo que rodea.

<sup>3</sup> Es sumamente importante que los profesionales que trabajan con personas con discapacidad tengan la vocación de apoyar y desarrollar alguna herramienta que ayude a la comunicación.

<sup>4</sup> Los SAAC son complementarios a la rehabilitación del habla natural, y además pueden ayudar al éxito de ésta cuando es posible.

<sup>5</sup> Generalmente utilizan formas de comunicación alternativa aumentativa como el lenguaje de imágenes o pictogramas.



## Introducción

habla artificial u ordenadores personales o tablets con programas específicos, que permiten diferentes formas de acceso adaptadas para personas con movilidad reducida, y facilitan la incorporación de los diferentes sistemas de signos pictográficos y ortográficos, así como diferentes formas de salida incluyendo la salida de voz (Basile, 2018)<sup>6</sup>.

Al momento de elegir un SAAC es necesario tener en cuenta diferentes factores del entorno que condicionan el desempeño de la persona, así como las preferencias individuales, dado que es de suma importancia que sea un recurso cómodo, usable y útil. Se tienen en cuenta distintos elementos, como, complejidad, costo, personalidad, adaptación al entorno del individuo (Porta, 2021)<sup>7</sup>. En cuanto a la intervención debe enseñar a expresar el mensaje desde diferentes perspectivas, combinando varias modalidades comunicativas. De modo que, debe estar enfocado en la comprensión de los símbolos, los signos y el habla, y también ser usado como una propia herramienta comunicativa. Para que el SAAC sea un comunicador eficaz, es necesario que sea utilizado el mayor tiempo posible, con diferentes personas, en diversos contextos y para distintos fines comunicativos (Grancha, 2021)<sup>8</sup>.

Es por esto que se plantea el siguiente problema de investigación:

¿Cuáles son las fortalezas, debilidades, oportunidades y amenazas identificadas en la implementación de los sistemas aumentativos y alternativos de comunicación por parte de los integrantes de los equipos interdisciplinarios que trabajan en un consultorio particular de la provincia de Buenos Aires en 2022?

El objetivo general es:

Analizar las fortalezas, debilidades, oportunidades y amenazas en la implementación de los sistemas aumentativos y alternativos de comunicación por parte de los integrantes de los equipos interdisciplinarios que trabajan en un consultorio particular de la provincia de Buenos Aires en 2022.

Los objetivos específicos son:

- Indagar las fortalezas referidas por los integrantes de los equipos interdisciplinarios sobre la implementación de los sistemas aumentativos y alternativos de comunicación.
- Identificar las debilidades referidas por los integrantes de los equipos interdisciplinarios sobre la implementación de los sistemas aumentativos y alternativos de comunicación.

---

<sup>6</sup> Los diferentes sistemas de símbolos se adaptan a las diversas necesidades de las personas, tanto con las edades y habilidades motrices, cognitivas y lingüísticas.

<sup>7</sup> Se debe realizar un asesoramiento, formación y considerar las diferentes alternativas de manera conjunta con otros profesionales, una forma interdisciplinaria.

<sup>8</sup> Debe enseñar a expresar mensajes desde una perspectiva multimodal.

## Introducción

- Examinar las oportunidades en la implementación de los sistemas aumentativos y alternativos de comunicación.
- Sondear las amenazas en la implementación de los sistemas aumentativos y alternativos de comunicación.
- Determinar las herramientas que seleccionan equipos interdisciplinarios para el trabajo con SAAC.

# Estado de la cuestión

La comunicación se define como el intercambio de información entre dos o más personas que es fundamental a lo largo de toda la vida, y abarca múltiples facetas del ser humano, en donde una adecuada interacción es la base del desarrollo y crecimiento de las personas (Gómez, 2007, como se citó en Bernal Jiménez, 2015)<sup>9</sup>.

En el ámbito de la comunicación, es fundamental establecer diferencias entre los términos verbal y no verbal, donde la comunicación verbal es el uso de las palabras para interactuar de diferentes maneras y depende el contexto, se modifica su utilización. Se puede realizar de dos formas principales, orales o escritas. La comunicación verbal oral tiene diferentes formas como gritos, exclamaciones, silbidos, risas, lloros, sonidos vocales. Todos ellos pueden expresarse en diversas situaciones en sustitución del lenguaje propiamente dicho formal. En cambio, la comunicación no verbal se realiza a través de multitud de signos de gran variedad como visuales, auditivos, olfativos, sonidos, gestos y movimientos corporales (Cruz, 2017)<sup>10</sup>.

Por ello, la comunicación verbal se puede definir como un conjunto de símbolos arbitrarios y un conjunto de reglas para combinar los símbolos y ser capaces de representar una serie de ideas (Lloyd, 1983, como se citó en González, Sosa y Martin, 2018)<sup>11</sup>. Por el contrario, la comunicación no verbal es aquella donde los elementos de comunicación no son plenamente simbólicos (McLean y Snyder McLean, 1982, como se citó en González, Sosa, Martin, 2018)<sup>12</sup>.

La comunicación no es un proceso simple, lineal, ni invariable. Se considera multidimensional, donde se ponen en marcha procesos semánticos, neurológicos, sociales, psicológicos y culturales (Angiono, Reuter y Mercado, 2017)<sup>13</sup>.

Por lo tanto, se necesita entender la comunicación como un proceso muy amplio, complejo y con diferentes modalidades. Existe un circuito de comunicación típico, el cual consta de emisor, receptor, mensaje, canal, código. Se describen tres tipos de circuitos de comunicación, el primero es el de alta especificidad comunicativa, el cual es el ideal por la rapidez y claridad en la transmisión de información, aunque es el más exigente de los tres, ya que para sostener este tipo de circuito se necesita un código común entre emisor y receptor, cierta velocidad en la selección y producción del código, atención sostenida y conjunta por parte de ambos interlocutores. Luego se

---

<sup>9</sup> Los seres humanos son seres sociales, que necesitan tanto física como psíquicamente la relación y comunicación con otras personas.

<sup>10</sup> Los sistemas de comunicación no verbal varían según las diferentes culturas, y generalmente, cumplen mayores funciones que la comunicación verbal, ya que acompañan, completan, modifican o sustituyen en ocasiones.

<sup>11</sup> La conjunción de ambos tiene exclusivamente fines comunicativos.

<sup>12</sup> Tienen alguna relación más allá de la simple convención arbitraria y falta de reglas comunicativas.

<sup>13</sup> Consideran procesos neuro-pisco-biológicos, incluyendo el uso de estructuras anatómo-funcionales que se ponen al servicio de la comunicación.

describe el circuito de media especificidad comunicativa, es muy frecuentemente utilizado por emisores verbales con receptores no verbales o no vocales. Generalmente ocurre que el emisor informa o comenta, pero el receptor tiene pocas posibilidades de intervenir en el circuito, por no acceder al código verbal que se utiliza, o logra acceder de manera más lenta, como con selección de imágenes, o gestos faciales. Por último, se encuentra el circuito de vaga especificidad comunicativa. Aparece cuando el emisor se expresa a través del comportamiento y no mediante algún código verbal, sino que transmiten sus necesidades a algún interlocutor con o sin intención comunicativa. Se destaca que, aunque se trata de un circuito de comunicación precario, introduce al sujeto en interrelación social (Angiono, Reuter y Mercado, 2017)<sup>14</sup>.

Desde esta perspectiva se toma en cuenta que todos se pueden comunicar destacando que el ser humano tiene la capacidad de adaptarse a las diversas circunstancias a las que se ve sometido a lo largo de su vida. Eso se debe a esta posibilidad de modificación estructural y funcional del cerebro, a partir de los conocimientos que va aprendiendo y las experiencias vividas. La adaptación al medio incrementa la probabilidad de la supervivencia, que es más eficaz si ante la capacidad de recoger información útil, y para ello es necesario que los mecanismos receptores y los sistemas perceptuales funcionen correctamente (Neisser, 1967, como se citó en Duarte y Sanchez, 2015)<sup>15</sup>.

Para ello, es necesario que se tengan en cuenta otros procesos como la atención, la memoria, el aprendizaje, el pensamiento, el lenguaje, y la inteligencia. En este sistema general de procesamiento de la información, la percepción es el pilar básico en el que se apoyan los procesos cognitivos simples como, atención, memoria y aprendizaje, y procesos complejos como, lenguaje, pensamiento, inteligencia (Duarte y Sanchez, 2015)<sup>16</sup>.

Si alguno de estos procesos cognitivos no logra cumplirse, la comunicación efectiva no podría resultar eficaz. Los inconvenientes en el lenguaje se reflejan como un aspecto diferente, es decir, gran parte la sociedad no desarrolla una comunicación correcta mediante el lenguaje y las relaciones sociales suelen darse mediante la comunicación no verbal. Este aspecto tiene una gran vinculación con la asimilación de

---

<sup>14</sup> Los nombrados tipos de circuitos se mezclan, superponen o desdibujan en la realidad comunicativa de un sujeto, lo cual es muy importante que suceda, para lograr adaptar el intercambio comunicativo al contexto en que ocurra.

<sup>15</sup> Al conjunto de procesos mediante los cuales la información sensorial entrante es transformada, reducida, elaborada, almacenada, recordada o utilizada se le denomina cognición.

<sup>16</sup> La motivación también influye en procesos como la percepción, ya que los estímulos que permiten satisfacer necesidades y deseos se perciben con mayor facilidad.

las habilidades de la mente (Peirats, Martínez y Marín, 2019)<sup>17</sup>. Por esto se plantean estrategias como la utilización de SAAC.

Estos sistemas proporcionan un medio de comunicación dentro de un contexto social, como base para el comienzo de la comunicación, y tienen un enfoque piramidal de la educación (Mebarak, Martínez y Serna, 2009, como se citó en Villegas Rodríguez, 2021)<sup>18</sup>.

Van dirigidos a facilitar la comprensión y la expresión del lenguaje. De esta manera, cualquier sistema de comunicación que aumente la comunicación, le permitirá al individuo salir de su aislamiento y lograr mayor autonomía e independencia (Herrera, 2017)<sup>19</sup>. Se le proporciona este sistema, para que tenga un manejo en las habilidades comunicativas, para que puedan usarlas de manera autónoma en el futuro, pero siempre en el ritmo y dependiendo de las necesidades de cada persona. Los SAAC suelen aprenderse de manera muy eficaz y rápida. No necesitan objetos ni herramientas complejas, ya que se consideran una metodología fácil (Murillo, 2013)<sup>20</sup>.

Los SAAC se tratan de un sistema alternativo y aumentativo de comunicación, donde los más conocidos son los pictogramas, siendo lo más relevante el catálogo y la extensa variedad de que se encuentra. Al mismo tiempo, se diferencian los pictogramas a color y los que son en blanco y negro, separados en catálogos distintos. Se pueden observar grupos como acciones, alimentación, animales, colegio, cuerpo o naturaleza; y, por otra parte, otros tales como adjetivos, adverbios o conjunciones. De este modo, se utiliza el método de búsqueda que más cómodo resulte (Sorío, 2016)<sup>21</sup>.

Es de suma importancia que se valore un aspecto esencial que ayudará a seleccionar mejor los que se quiere utilizar y, a su vez, el método a través del cual se debe introducirlos. Se trata de la representatividad de los pictogramas, la cual será mayor o menor según lo abstracto que sea el término lingüístico que simboliza (Correa y Pérez, 2011)<sup>22</sup>.

Una vez evaluadas sus preferencias se comienza con el entrenamiento del SAAC, que consta de seis fases.

---

<sup>17</sup> La utilización correcta de los procesos cognitivos se relaciona concretamente con los aspectos mutuos en la comunicación.

<sup>18</sup> Es de suma importancia formar espacios educativos eficientes para una mejora de las conductas, capacidades, habilidades que se consideran importantes dentro de la comunicación.

<sup>19</sup> Se interviene para mejorar la comunicación empleando un SAAC, adecuado a las características y necesidades.

<sup>20</sup> Se pueden utilizar diferentes entornos y permitir que los niños se sientan con la capacidad y ganas por aprender este sistema y llamarles la atención, sin depender de un adulto o especialista.

<sup>21</sup> Pueden representarse mediante dibujos, fotografías o imágenes, los cuales pueden hacer referencia a ideas abstractas o más globales.

<sup>22</sup> Aquellos pictogramas que son a color suelen ser leídos e interpretados más fácilmente por los niños, y se logra una mejor y rápida comprensión.

Tabla N°1: Fases de SAAC

Fase I	El intercambio físico. El objetivo es que el niño al ver un reforzador de su mayor preferencia recoja la imagen, y se la dé al entrenador. Esta fase es sin desplazamiento del niño.
Fase II	El intercambio físico. El objetivo es que el niño se acerque a su tablero de comunicación, desprege la imagen, y se dirija hacia el adulto y suelte la imagen en la mano de éste.
Fase III	Discriminación de la imagen. El objetivo es que el niño solicite el pictograma deseado dirigiéndose al tablero de comunicación, seleccionando la imagen adecuada de un grupo de ellas, y se la entregue al adulto.
Fase IV	Estructura de la frase. El objetivo es que el niño pida los pictogramas que están presentes y no presentes, dirigiéndose al libro, para elaborar una frase con múltiples imágenes. En primer lugar, escoge una imagen de yo quiero, la pone sobre la tira-frase del tablero de comunicación. A continuación, elige el reforzador deseado y lo coloca en la porta-frase. Por último, se aproxima a la persona que interviene en la comunicación, y le entrega la tira-frase ya completa.
Fase V	Respondiendo a ¿Qué quieres?. El objetivo es que el niño solicite de manera espontánea sólo uno dentro de una variedad de ítems y conteste a la pregunta.
Fase VI	Respuesta y comentarios espontáneos. El objetivo es que el niño conteste adecuadamente a la pregunta: ¿Qué quieres?, ¿Qué ves?, ¿Qué tienes? así como a preguntas similares.

Fuente: Adaptado de Luengo (2015)<sup>23</sup>

También se clasifican en: sistemas de símbolos sin apoyo en los cuales el emisor utiliza símbolos gestuales con su cuerpo para elaborar y transmitir el mensaje, sin necesidad de ningún elemento físico externo, por ejemplo, mímica, gestos corporales y faciales, lenguaje de signos, la palabra complementada y el sistema bimodal. Por otro lado están los sistemas de símbolos con apoyo, donde el emisor utiliza soporte físico para los símbolos gráficos: pictogramas, fotografías, palabras o letras, materiales o productos de apoyo básicos, como cartulinas, tableros de plástico o madera y libros, y tecnológicos, como ordenadores, tablets y software. Por ejemplo se encuentra el sistema pictográfico de comunicación, que utiliza pictogramas que representan el lenguaje mediante imágenes, dibujos y fotografías a color o en blanco y negro, que refieren con mayor o menor representatividad, los conceptos abstractos, globales o específicos que quieren simbolizar para facilitar de mejor forma la comunicación; un ejemplo de este sistema, es el portal Aragonés ARASAAC que brinda en la Web un catálogo de múltiples pictogramas, variados recursos y herramientas online (Sorío, 2017)<sup>24</sup>.

Ahora bien, SAAC no es el único sistema pictográfico de comunicación que ha existido y, de hecho, con anterioridad eran otros los que predominaban. Es aquí

<sup>23</sup> Las fases son flexibles, permitiendo adaptarse al usuario.

<sup>24</sup> La web de ARASAAC es una herramienta gratuita y colaborativa.

cuando se tiene que hablar del sistema BLISS (Correa, Correa y Pérez; 2011, como se citó en Molinero Burrillo, 2017)<sup>25</sup>, aunque en la actualidad son escasamente utilizados en los ámbitos profesionales (Molinero Burrillo, 2017)<sup>26</sup>. Los BLISS son símbolos gráficos que representan significados (Andrés, 2016)<sup>27</sup>. Es un lenguaje escrito, visual y no verbal, el cual consta de tarjetas con dibujos acompañados por la palabra que se representa, utilizando formas geométricas que varían según el tamaño, posición, orientación, dirección, uso de números, uso de señaladores y de símbolos especiales. Están compuestas por distintos colores dependiendo la categoría de palabras (Alcantud y Soto, 2003, como se citó en Sánchez, Savant, 2021)<sup>28</sup>. Algunas categorías son: nombres en color naranja; personas en amarillo; verbos en verde; adjetivos en azul; sociales en rosa (Angiono, Reuter y Mercado, 2017)<sup>29</sup>.

Estos símbolos se recomienda emplearlos en usuarios con buenas capacidades comunicativas, con buena discriminación visual, pero que no han dominado la lectoescritura (Sánchez y Savant, 2021)<sup>30</sup>. Todos estos símbolos se pueden combinar de diversas maneras para formar nuevos significados, aunque cada uno de ellos tiene el suyo propio, lo que hace que se facilite su comprensión y aprendizaje (Solórzano, 2019)<sup>31</sup>.

El sistema BLISS posee reglas sintácticas propias, aunque puede adaptarse a las necesidades de la persona que lo va a utilizar. A partir de símbolos simples, con significado propio se van conformando símbolos más complejos cuyo significado está en relación con dichos símbolos. Se muestra que cuando se añaden los símbolos de arriba y/o abajo al símbolo sentimiento, se pueden crear tres nuevos significados que expresan emociones: por ejemplo, feliz, sentimiento hacia arriba, en cambio tristeza, sentimiento hacia abajo y preocupado, altibajos en el sentimiento (Molinero Burrillo, 2017)<sup>32</sup>. Este sistema se utiliza muy frecuentemente en personas que presentan dificultades de la expresión oral y que sean susceptibles de adquirir nuevos aprendizajes. También en personas con parálisis cerebral, o en personas con déficit mental, sordas y afásicas.

---

<sup>25</sup> Las principales apariciones del sistema BLISS se producen alrededor de los años 70

<sup>26</sup> En el castellano las primeras informaciones sobre este tipo de sistemas de comunicación se remontan alrededor de los años 80.

<sup>27</sup> Utilizan formas básicas para la transmisión de significados.

<sup>28</sup> Es un sistema que se utilizaba en todo el mundo por lo cual se debe adaptar al idioma que posee el usuario.

<sup>29</sup> Posibilita la interacción en el medio, con lo cual aumenta la estima personal social del usuario.

<sup>30</sup> Se busca incluir aquellas palabras más habituales en la comunicación diaria adaptándolo al vocabulario que posee cada usuario.

<sup>31</sup> En la actualidad, se cuenta con nuevos aportes gracias al empleo bastante generalizado que se hace de los sistemas alternativos en los diferentes ámbitos sociales.

<sup>32</sup> Esta combinación de símbolos logra la complejidad y excelencia de su uso.



El BLISS se utiliza a través de tableros convencionales, que presentan entre 150 y 400 símbolos aproximadamente, los cuales se seleccionan para el usuario (Angiono, Reuter y Mercado, 2017)<sup>33</sup>.

Por otro lado, se puede diferenciar con el sistema pictográfico de comunicación<sup>34</sup>, el cual contiene más de 3000 símbolos y es uno de los sistemas más utilizados. Consiste en gráficos o pictogramas muy parecidos a la realidad por lo que facilita su aprendizaje y comprensión (Dávila, Yamao y Lescano, 2013)<sup>35</sup>. El éxito de este sistema, es gracias a su facilidad de interpretación y su claridad de conceptos, se puede incluir íconos propios y se incorporan en cuadernos de comunicación o programas informáticos personalizados. Cuenta con amplio repertorio de usuarios. Por todo esto, es el sistema más popular y usado en el ámbito educativo español (Muñoz Álvarez, 2018)<sup>36</sup>.

Otra diferencia es que el SPC no tiene una estructura gramatical propia, sigue la de la lengua de origen de la persona que lo necesita. Esto hace que se pueda utilizar en diferentes realidades culturales y también combinar sus símbolos con los de otros sistemas (Bosquiazzo, 2016)<sup>37</sup>.

Este sistema al carecer de números nexos, adverbios y partículas, hace que la construcción de frases suela ser simple, ya que usualmente es la forma sintáctica que se enseña, como una estrategia comunicativa básica de esfuerzos y fácil para ganar rapidez de comunicación.

Se conforma por dibujos simples, además la palabra que representa cada dibujo se encuentra escrita sobre la imagen; sin embargo, algunas palabras no se representan o dibujan por tener significado abstracto. También se incluye el alfabeto, los números, y espacio para colores. Estos símbolos se diseñaron para representar palabras y conceptos de uso común y de uso diario, dirigidos a diferentes grupos de edad. Son reproducidos de manera clara, y asequibles, pueden ser separados fácilmente de modo que solamente sea necesario usar los símbolos apropiados para un individuo concreto (Mayer, 1985, como se citó en Vásquez Álvarez, 2021)<sup>38</sup>.

---

<sup>33</sup> La retroalimentación objetiva y constante del sistema BLISS, le permite al usuario escuchar y/o escribir su propio mensaje.

<sup>34</sup> A partir de ahora se nombrará SPC.

<sup>35</sup> Siempre necesitan la ayuda de una persona que pueda facilitarle la comunicación con su entorno.

<sup>36</sup> El sistema debe posibilitar su uso para personas con necesidades y capacidades comunicativas distintas.

<sup>37</sup> Actualmente existen numerosas fundaciones y organizaciones gubernamentales que ponen a disposición en sus sitios de Internet, un amplio catálogo de pictogramas.

<sup>38</sup> El vocabulario que se vaya a emplear puede ir categorizado y codificado por colores, el número de palabras y símbolos pueden ir acorde a cada usuario.

La intervención de los sistemas siempre debe enseñar a expresar mensajes desde una perspectiva multimodal, es decir, combinar varias modalidades comunicativas. De igual manera, la intervención debe estar enfocada a la comprensión de los símbolos, los signos y el habla (Grancha, 2020)<sup>39</sup>.

Durante el aprendizaje, es importante la estimulación del lenguaje asistida por la jerarquía de apoyos. Estos apoyos son verbales, visuales o físicos proporcionados de forma más o menos directiva dependiendo de las características del usuario a intervenir y su contexto. Esto tiene el fin que, el usuario de SAAC logre ser un comunicador eficaz. Por esto necesita que esté expuesto al sistema el mayor tiempo posible, con diferentes personas, en diversos contextos y para distintos fines comunicativos (Beukelman y Light, 2020)<sup>40</sup>.

Una vez que se comprende el concepto de esta forma nueva de comunicación y se entienden los propósitos con los que ha sido creada y los objetivos que pretende alcanzar en los usuarios, se pueden valorar los aspectos positivos que aporta, así como aquellas desventajas que pueden llegar a darse. Además, si previamente se conoce tanto los puntos fuertes como los débiles de este método de comunicación, se logra elaborar mejores materiales y más precisos, en cuanto a que respondan de la forma más eficaz a las necesidades del usuario. De la misma manera, se puede atenuar de antemano las desventajas que posee y que se originan en momentos determinados de la implantación y desarrollo del método (Rozo et al., 2008, como se citó en Sorio Martín, 2017)<sup>41</sup>.

Antes de nombrar las desventajas, se aclara que existen falsos mitos profesionales respecto a la implicación de las familias en uso SAAC y el aprendizaje de comunicación aumentativa y alternativa<sup>42</sup> de sus hijos, en los que se pretende que la comunicación aumentativa alternativa y alternativa no puede ser implementada en el entorno familiar por su alta complejidad, siendo muy estresante, y que la tecnología de los dispositivos de comunicación supone gran dificultad para las familias, donde también se nombra que CAA está dirigida sólo al núcleo familiar de convivencia, o que la atención temprana de la comunicación no es una prioridad (Smith et al., 2016)<sup>43</sup>.

En cuanto a las desventajas, una es que el interlocutor debe conocer muy bien acerca de los SAAC para poder comunicarse en sociedad. Esto requiere una memoria

---

<sup>39</sup> También se debe enfocar en la capacidad para usar la propia herramienta comunicativa.

<sup>40</sup> La jerarquía de apoyos puede ser creciente llamado least-to-most, o decreciente, most-to-least.

<sup>41</sup> Es importante recordar que la comunicación aumentativa y alternativa no frena el lenguaje oral, sino que, por el contrario, lo mejora y favorece.

<sup>42</sup> En adelante se nombrará CAA.

<sup>43</sup> Esta disciplina tiene en cuenta la evidencia empírica relacionada con los beneficios para el desarrollo de los usuarios de CAA, su participación social y su inclusión normalizada en todos los contextos.

básica, y en caso de no tenerla, la comunicación se ve restringida únicamente al emisor y receptor, lo cual puede ser motivo la falta de práctica (Albuerne y Pino,2013)<sup>44</sup>. Por otra parte, una de las ventajas considerables al usar sistema de comunicación aumentativo y alternativo es que, ayuda al usuario a sociabilizar, además de adaptarse a nuevas tecnologías, representando ideas importantes en formatos usuales y manejables que ayudan a la comprensión. Esto permite formar conceptos claros y fáciles de aprender, son de uso diario y se puede innovar el material con bajo costo (Albuerne y Pino, 2013)<sup>45</sup>.

Los SAAC también favorecen a una mayor conducta adaptativa, lo que influye positivamente en el aprendizaje en general. Esto permite mejorar la atención, favorecer el desarrollo cognitivo, impulsar la aparición del habla en algunas personas que los utilizan, disminuir los problemas de conducta y mejorar la competencia social (Sánchez y Savant, 2021)<sup>46</sup>.

Se considera que para que la comunicación sea exitosa se requiere que ambos interlocutores interactúen de la misma manera. Además, es necesario aprender y respetar las reglas de comunicación, las cuales se aprenden como parte del desarrollo del lenguaje para lograr objetivos claros y comunicación eficaz. Algunas de estas reglas son respetar turnos, terminar o cambiar un tema de conversación, entre otras. Muchas veces no han sido aprendidas por los usuarios que utilizan un SAAC, por lo tanto deben ser enseñadas (Warrick, 1998, como se citó en Sanchez y Savant, 2021)<sup>47</sup>.

Por otra parte el sentido de la comunicación ya no es bidireccional, sino que el profesional entrenado es quien iniciará al niño en lo que él considere como prioritario para ser comunicado. En otros términos, la retroalimentación de este sistema de comunicación no se da a partir de las transformaciones recíprocas entre el niño y el adulto sino que se ve motivada por estímulos y refuerzos que implican al niño no como autor sino como un receptor que reacciona pasivamente (Corredera y De Battista, 2016)<sup>48</sup>.

---

<sup>44</sup> Es importante considerar un tiempo y espacio razonable para el aprendizaje de SAAC tanto de las personas con limitaciones como de su entorno.

<sup>45</sup> Los SAAC le permiten a las personas mejor calidad de vida, autonomía y participación en la sociedad.

<sup>46</sup> Se tiene en cuenta que el sistema de comunicación aumentativa y alternativa persigue los mismos objetivos que la comunicación oral: comunicarse de manera eficaz.

<sup>47</sup> Los nombrados SAAC tienen características especiales e influyen en el modo de interacción con el interlocutor, quien debe ser capaz de interpretar el mensaje para permitir una comunicación fluida.

<sup>48</sup> Los SAAC deberán ser inducidos por los especialistas en la técnica, ya que la intención comunicativa frecuentemente surge del usuario con discapacidad.

En el área de la fonoaudiología se evalúa la manera en que la comunicación beneficiará más al paciente tanto en base a sus intereses y necesidades, como su desempeño comunicativo, sensorio-perceptivo, motriz y comportamental. De ello depende que la aplicación del tratamiento sea exitosa (Quitana Sánchez, 2015, como se citó en Sánchez y Savant, 2021)<sup>49</sup>.

El rol del profesional terapéutico en comunicación es fundamental para lograr el desarrollo esperado a nivel de lenguaje, ya que es él quien determina el sistema de comunicación que se va a utilizar y las ayudas técnicas necesarias, de acuerdo a la evaluación del usuario. Como se encuentra expuesto, se cuenta con una gran variedad de recursos que facilitan el uso de los sistemas de comunicación y proporcionan los elementos necesarios de acuerdo a las características y capacidades del usuario (Chacon Gaitan, 2013)<sup>50</sup>.

La evaluación es considerada un proceso colaborativo y amplio de recogida de información que integre los aspectos clínicos tanto, neurológicos, anatómicos, psicológicos, lingüísticos con los sociales, contextuales y personales (Pastallé, 2014)<sup>51</sup>. Se plantea que es fundamental conocer las características de la persona, su situación comunicativa y lingüística para seleccionar el SAAC que más se adapte a ella y que le permita la mayor cantidad posible de intercambios comunicativos (Sotillo, 1993, como se citó en Sanchez y Savant, 2021)<sup>52</sup>.

El uso de los SAAC pretende que el usuario comprenda una imagen, usada como comunicación, influyendo en el entorno y en los pensamientos, emociones y sentimientos de los otros. Para lograr esta comprensión, se debe planificar la intervención con ayuda permanente de la familia, dirigida a enseñar conceptos que cumplan las necesidades primordiales del usuario de forma individual y personal, con características de desarrollo y conducta, diferentes de los demás. El usuario no se debe adaptar a las normas y reglas, sino el sistema debe adaptarse a las capacidades, intereses, deseos y necesidades del mismo. Para esto, es esencial que comience su uso lo antes posible así puede desarrollar en forma temprana una comunicación funcional (Sorio, 2017)<sup>53</sup>.

En relación con esto, se considera que para seleccionar el o los sistemas más adecuados para el paciente, el profesional necesita obtener información general sobre

---

<sup>49</sup> La autora nombrada sostiene que la sensorio-percepción incluye los sentidos como la visión, audición, el gusto y el olfato.

<sup>50</sup> La evaluación es prioritaria junto con la observación de las capacidades y potenciales, anteponiéndolos a las limitaciones y deficiencias presentes del paciente.

<sup>51</sup> El alumno es parte del conjunto de factores implicados en la evaluación pero no es el único factor.

<sup>52</sup> La temprana intervención favorece el aprendizaje y eficacia del uso de SAAC.

<sup>53</sup> Pretende que el usuario logre relacionarse, expresarse y desarrollarse íntegramente.

las características personales del paciente y su familia, las habilidades y necesidades del usuario, dónde y con quién vive, las oportunidades y las barreras en la comunicación existentes (Romero y Prado, 2016)<sup>54</sup>.

Al señalar la posibilidad de nuevas formas de comunicación, a través de herramientas innovadoras, se potencia el desarrollo y conocimiento de la persona en diferentes ámbitos: cultural, científico, artístico y social en general. Además la comunicación permite desarrollar habilidades y una vez implementada puede ser motivadora para derrotar desafíos personales, también, estados de ánimo, curiosidad y afecto, lo que simplifica la comunicación a nivel familiar, quienes son los responsables en ayudar y motivar la expresión de sus pensamientos, sentimientos y emociones, fomentando a procesarlas y canalizarlas, lo que mejora notoriamente el ambiente (Guzmán Matamala, 2018)<sup>55</sup>.

En la actualidad, el SAAC es el instrumento que más se ha difundido y empleado, dado su alto nivel de flexibilidad, ya que permite al usuario adaptarse a cualquier necesidad socio – comunicativa. Su aplicación no se extiende sólo a niños, a jóvenes y a adultos con severas dificultades en el habla y lenguaje, sino a aquellos cuya comunicación oral es poco funcional (Perez y Luengo, 2015)<sup>56</sup>.

La comunicación aumentativa y alternativa funciona para organizar las actividades y el entorno visual en lo cual se enseña, y ofrece a la persona un contexto manejable, que reduce la ansiedad, la frustración al aprendizaje y los obstáculos a la comprensión, permite la comunicación de forma funcional, refuerza el uso del lenguaje con mayor facilidad de forma estructurada y predecible, mejora el comportamiento y disminuye las conductas de desadaptación, otorgando una mejor independencia en el contexto familiar y social (Mira y Grau, 2017)<sup>57</sup>.

Al momento de desarrollar usos prácticos para este tipo de sistemas, no debe olvidarse la difusión necesaria para hacer consciente y partícipe al resto de la población de la relevancia que tienen estas herramientas en la vida diaria de muchas personas y la necesidad de integrarlas en todos los ámbitos, desde la educación, hasta el área laboral (Krüger & Berberian, 2014)<sup>58</sup>.

---

<sup>54</sup> Se debe tener en cuenta para la evaluación si es un sistema comprensible y adaptable a las características cognitivas y perceptivas de la persona, si los soportes van a sustentar los símbolos, y su forma de acceso.

<sup>55</sup> Es necesario fomentar una conversación simple, respetuosa y honesta, donde el usuario pueda manifestar sus necesidades e involucrarse afectivamente con el entorno.

<sup>56</sup> Permite tanto la comunicación espontánea como funcional, por sí mismos o como apoyo al lenguaje oral.

<sup>57</sup> Atender la comunicación es uno de los pilares que se debe considerar en la forma más temprana posible, para lo cual es de mucha utilidad el empleo de los SAAC.

<sup>58</sup> Vale destacar que se considera la comunicación alternativa como un privilegio razonable e imprescindible para el aprendizaje.

El hecho de recomendar el uso de un SAAC no significa que se deje de lado el habla, sino que se anima al paciente a usarlo como una de las diferentes posibilidades de comunicación. Incluso muchos usuarios lo eligen como principal medio para comunicarse con su familia, quienes más lo comprenden y por lo cual se sienten más cómodos (Basil, 2018)<sup>59</sup>.

---

<sup>59</sup> No existe ninguna evidencia de que el uso de SAAC inhiba o interfiera en el desarrollo o la recuperación del habla.

# Materiales y métodos

La presente investigación se desarrolla de manera descriptiva dado que las variables se miden de forma independiente, sin establecer relación.

Su objetivo describir el fenómeno y especificar las propiedades, características y rasgos más importantes a ser evaluados, mostrando con precisión las dimensiones del fenómeno. El diseño es no experimental, no se manipulan las variables, a su vez es de carácter transversal ya que la recolección de datos surge de encuestas realizadas en un único momento, de carácter cuantitativa. La población está conformada por los integrantes de los equipos interdisciplinarios que trabajan en un consultorio particular de la provincia de Buenos Aires en 2022. La unidad de análisis es cada uno de los profesionales de la Ciudad autónoma de Buenos Aires y la muestra seleccionada en forma no probabilística por conveniencia es de 30 profesionales

Las variables sujetas a estudio son:

- Tipo de profesión que ejercen
- Eficacia para la implementación del SAAC
- Grado de información sobre los diferentes tipos de SAAC
- Conocimiento del sistema aumentativo y alternativo de comunicación
- Estrategias sobre la utilización del SAAC
- Ventajas y desventajas sobre el sistema aumentativo y alternativo de comunicación
- Importancia del rol familiar



## FODA en sistema aumentativo y alternativo de la comunicación

Mi nombre

es Leisch María Luz, soy estudiante de la carrera de Licenciatura de Fonoaudiología de la Facultad de Ciencias Médicas de la Universidad Fasta de la ciudad de Mar del Plata, es por esto que me encuentro realizando el trabajo final de graduación, cuyo objetivo es analizar cuales son las fortalezas, debilidades, oportunidades y amenazas identificadas en la implementación de los sistemas aumentativos y alternativos de comunicación por parte de los integrantes de los equipos interdisciplinarios que trabajan en un consultorio particular de la provincia de Buenos Aires en 2022.

Para la obtención

de datos, presento el siguiente formulario el cual agradecería que responda, siendo de manera confidencial y asegurando el secreto estadístico de los datos.

La información

obtenida permitirá ampliar el conocimiento científico que se tiene hasta la fecha sobre la temática. Los resultados totales de la investigación, podrán ser presentados en congresos o publicaciones con aval científico. Dado que la encuesta se realiza de manera online, si usted responde, es que da su consentimiento.

*\* Indica que la pregunta es obligatoria*

1. ¿Acepta participar en la encuesta? \*

Marca solo un óvalo.

- Sí
- No

2. ¿Tipo de profesión que ejerce?

Selecciona todas las opciones que correspondan.

- Fonoaudiología
- Psicología
- Terapia Ocupacional
- Psicopedagogía
- Psicomotricista
- Musicoterapia
- Otros: \_\_\_\_\_

3. ¿Cuántos años hace que ejerce la profesión?

Marca solo un óvalo.

- 1 a 5 años
- Más de 5 a 10
- Más de 10 a 15
- Más de 15 a 20
- Más de 20

- Más de 10 a 15
- Más de 15 a 20
- Más de 20

4. ¿Qué tipos de sistemas aumentativos y alternativos de comunicación conoce?

---

---

---

---

---

---

5. ¿Implementa la modalidad SAAC en sus pacientes?

*Marca solo un óvalo.*

- Siempre
- Casi siempre
- A veces
- Pocas veces
- Nunca

6. ¿Por qué?

---

---

---

---

---

7. ¿En pacientes con qué tipo de patología considera necesaria la implementación de algún tipo de SAAC?

---

---

---

8. ¿Qué tipos de SAAC ha utilizado?

*Selecciona todas las opciones que correspondan.*

- Gestos
- Lengua de signos
- Bimodal
- Fotos
- Pictogramas

9. ¿Cuál o cuáles considera que es más eficaz? Comente

---

---

---

---

10. ¿Qué fortalezas encuentra en el uso de gestos/bimodal/signos?

---

---

---

---

11. ¿Qué debilidades encuentra en el uso de gestos/bimodal/signos?

---

---

---

---

---

12. ¿Qué fortalezas encuentra en el uso de fotografías?

---

---

---

---

13. ¿Qué debilidades encuentra en el uso de fotografías?

---

---

---

---

14. ¿Qué fortalezas encuentra en el uso de pictogramas?

---

14. ¿Qué fortalezas encuentra en el uso de pictogramas?

---

---

---

---

---

15. ¿Qué debilidades encuentra en el uso de pictogramas?

---

---

---

---

---

---

16. ¿Cuál es su opinión con respecto al uso de los SAAC mediados por la tecnología?

---

---

---

---

---

17. ¿Qué desafíos encuentra en la generalización del SAAC fuera del ambiente terapéutico?

---

---

---

---

---

18. ¿Cuál es el rol que tiene la familia con respecto a la elección del SAAC?

---

---

---

---

---

19. ¿Cuál es el rol que tiene la familia con respecto a la implementación del SAAC?

---

---

---

---

---

8. ¿Qué tipos de SAAC ha utilizado?

*Selecciona todas las opciones que correspondan.*

- Gestos
- Lengua de signos
- Bimodal
- Fotos
- Pictogramas

9. ¿Cuál o cuáles considera que es más eficaz? Comente

---

---

---

---

10. ¿Qué fortalezas encuentra en el uso de gestos/bimodal/signos?

---

---

---

---

11. ¿Qué debilidades encuentra en el uso de gestos/bimodal/signos?

---

---

---

---

---

12. ¿Qué fortalezas encuentra en el uso de fotografías?

---

---

---

---

13. ¿Qué debilidades encuentra en el uso de fotografías?

---

---

---

---

14. ¿Qué fortalezas encuentra en el uso de pictogramas?

---

---

20. ¿Cuán importante considera usted que es que la familia implemente el SAAC?

*Marca solo un óvalo.*

	1	2	3	4	5	6	7	8	9	10	
Poc	<input type="radio"/>	<input type="radio"/>	<input type="radio"/>	<input type="radio"/>	<input type="radio"/>	<input type="radio"/>	<input type="radio"/>	<input type="radio"/>	<input type="radio"/>	<input type="radio"/>	Mucho

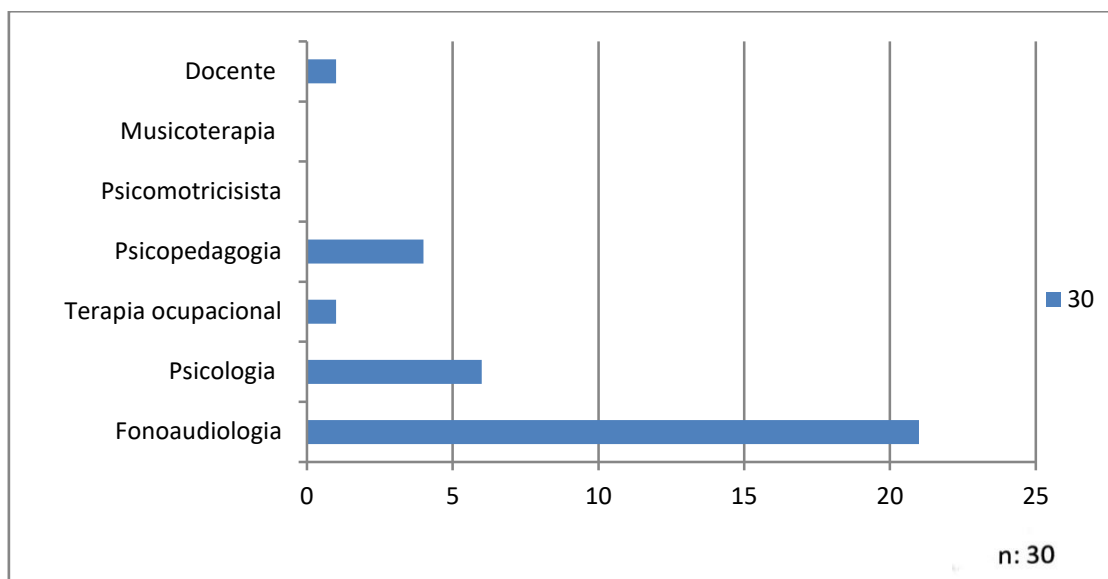
---

# Resultados

Los datos fueron relevados durante los meses de octubre, noviembre de 2022.

Se presentan los resultados obtenidos.

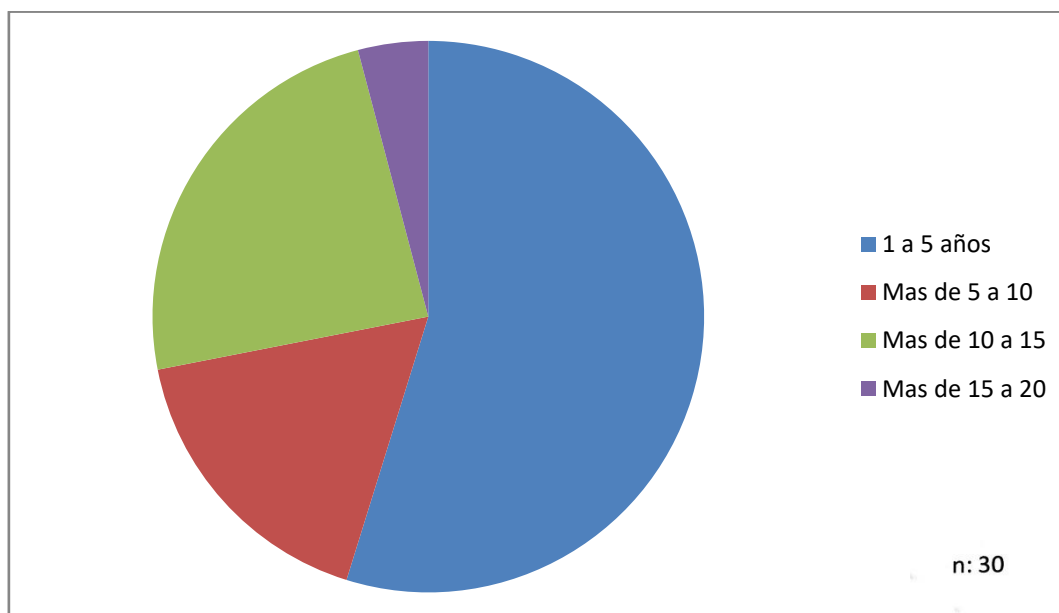
Grafico 1. Tipo de profesión que ejerce



Fuente: Elaboración propia.

Los valores arrojan que la mayoría de los encuestados ejercen la profesión de fonoaudiología y en segundo lugar psicología, quedando en tercer lugar psicopedagogía, luego docencia y por ultimo terapeuta ocupacional.

Grafico2. Tiempo de ejercicio en la profesión



Fuente:Elaboracion propia.

Al interrogar sobre los años de desempeño de los encuestados, se observó que el 51.6% ejerce su profesión hace entre 1 a 5 años, el 16.1% más de 5 a 10 años, el



22.6% más de 10 a 15 años y por ultimo con un 9.7%, ejercen hace más de 15 a 20 años

TablaN°1. Tipos de sistemas aumentativos y alternativos de comunicación que conocen

1	Pictogramas
2	Arasaac
3	Pictogramas, pecs
4	Pictogramas
5	No conozco
6	Comunicación Binodal, Pecs
7	PECS, Toby, OTTA, Bimodal, LSA, escritura
8	GESTOS, LENGUAJE CORPORAL, LENGUA POR Señas, TABLEROS DE COMUNICACIÓN
9	Pecs, Bliss
10	Tableros de comunicación, apps de comunicación alternativa
11	Utilizó pictografías de ARASAAC
12	Electronicos, pictogramas, lengua de señas
13	Pictogramas. Pecs. Bimodal
14	Gestos, escritura, bimodal, pictogramas, fotos, tableros de comunicación, historias sociales, agenda visual
15	SAAC
16	Los tableros de comunicación
17	Pecs, gesto bimodal, tableros de comunicación, pictogramas, otta
18	Me manejo con los gestos, lenguaje corporal acompañando la palabra y tablero de comunicación, Pictos, fotografías
19	Pecs
20	PECS
21	Uso de signos, gestos e intercambio de imágenes (pecs, bimodal)
22	SPC, PECS, SAAC, BLISS
23	Muchos de alta y baja tecnología. Los tengo que nombrar??
24	SAAC
25	Techo pecs
26	Tecnológicos (comunicadores por voz), pictogramas, gestos verbales o por señas.
27	Gestos, pictogramas.
28	Pictogramas.
29	
30	



Fuente: elaboración propia.

De 30 profesionales, el 32.3% mencionaron el uso de SAAC a veces en sus pacientes. Un 22.6%, sostienen que la implementación de estos sistemas, siempre o casi siempre. Un 9.7% respondió pocas veces y siendo porcentaje 12.9% su nula utilización.

Tabla N°2. Justificativo de utilidad de SAAC en pacientes.

1	Porque me resulta <b>muy util</b>
2	Porque no me acostumbre a <b>su utilización</b>
3	Los ayuda a expresarse si el paciente no <b>desarrolló el lenguaje verbal fluido</b>
4	<b>Son útiles</b>
5	Porque <b>presentan trastornos en la expresión y comprensión del lenguaje</b>
6	Porque <b>facilita la comunicación y el lenguaje</b>
7	PORQUE TODAVÍA NO TENGO PACIENTES QUE REQUIERA
8	Dependiendo la patología se puede utilizar junto con otras herramientas.
9	No se presentan pacientes con cuál usar SAAC
10	Según el caso y sus necesidades
11	Porque <b>refuerza la comunicación</b>
12	En general mis pacientes tienen lenguaje oral entonces suele ser un apoyo el cual uso a veces
13	<b>Aumentar sus posibilidades de comunicar. Señalamiento etc</b>
14	me sirve para <b>rutinas e incrementar vocabulario</b>
15	Utilizó SAAC con todos mis pacientes que presentan <b>compromiso en la comunicación y lenguaje</b>
16	Porque no tengo la capacitación suficiente para aplicarlo
17	No he tenido pacientes que requieran implementar sistemas alternativos
18	Aplico SAAC cuando es <b>necesario</b>
19	Me ayuda a <b>estimular el lenguaje con apoyo tanto visual perceptivo y manipulativo</b>
20	Porque son pacientes que en su mayoría lo requieren por su tipo de trastorno y los que no tienen alguno igual les sirve a modo de anticipación de tareas... <b>en mi caso uso siempre agenda visual para organizar las sesiones</b>
21	Es mi modalidad de trabajo y del equipo, pensamos que es la herramienta más apropiada a la hora de trabajar en Discapacidad, con perfiles más específicamente de neurodesarrollo
22	Porque funciona cómo <b>apoyo al lenguaje oral</b>
23	Porque aportan un <b>nuevo canal para procesar la información permitiendo crear nuevas redes neuronales</b>
24	<b>PERMITEN MEJOR FLUIDEZ DE LA COMUNICACIÓN, LE PERMITRN AL PACIENTE ORGANIZAR Y EXPRESAR SUS EMOCIONES E INTENCIONES</b>
25	Les da herramientas tanto para <b>comunicarse como para anticipar</b>
26	Cuando el paciente lo requiere dentro del tratamiento
27	No conozco
28	Porque me parece una forma de comunicarme con ellos <b>mucho más accesible</b>
29	Trabajo en gabinete escolar



7	Trastornos Neurológicos o en presencia de Dificultades de Comunicación o Lenguaje.
8	TEA AFASIA
9	En pacientes con parálisis cerebral
10	PC, TEA, HIPOACUSIA
11	TEA, Retraso del lenguaje, TEL, etc
12	En todas suele ser un puente la imagen, el gesto, la seña pero entiendo que en las que tienen compromiso motor o cerebral se utilizan mas
13	Autismo. Apraxia verbal
14	audición y TEA
15	TEA , TEL, y en cualquier paciente con compromiso en la comunicación y/o lenguaje
16	Autismo no verbal, personas con discapacidad intelectual severa
17	Con retardo mental moderado y afectaciones moderadas de habla y lenguaje
18	Todos los pacientes con dificultades del lenguaje y la comunicación se ven beneficiados con algún tipo de sistema aumentativo
19	En tea , Tel, TDH, hiperactividad, PC , Ela y para todo lo que sea estimulación de la comunicación lenguaje y habla de otros deagnosticos
20	Trastornos del desarrollo
21	Autismo, trastorno del lenguaje...
22	Tea, Ecne, Ella, afasias, etc.
23	Tea, trastornos del lenguaje, pac neurológicos
24	TEA, PARÁLISIS CEREBRAL Y AQUELLOS QUE NO DISPONGAN DE UN LENGUAJE FUNCIONAL
25	Neurolocomotores y del neurodesarrollo no verbales o verbales que requieran anticipación o regulación de su conducta
26	Dificultades en la comunicación
27	Tea. Tel
28	Parálisis cerebral, TEA
29	El paciente que necesite un soporte en la comunicación. Será adaptado a cada caso su uso
30	Problemas del lenguaje

Fuente: Elaboración sobre datos de la investigación.

La gran mayoría de los encuestados consideran TEA, TDL, parálisis cerebral, para su implementación. Otros consideran patologías como hipoacusia, afasia o trastornos del comportamiento.

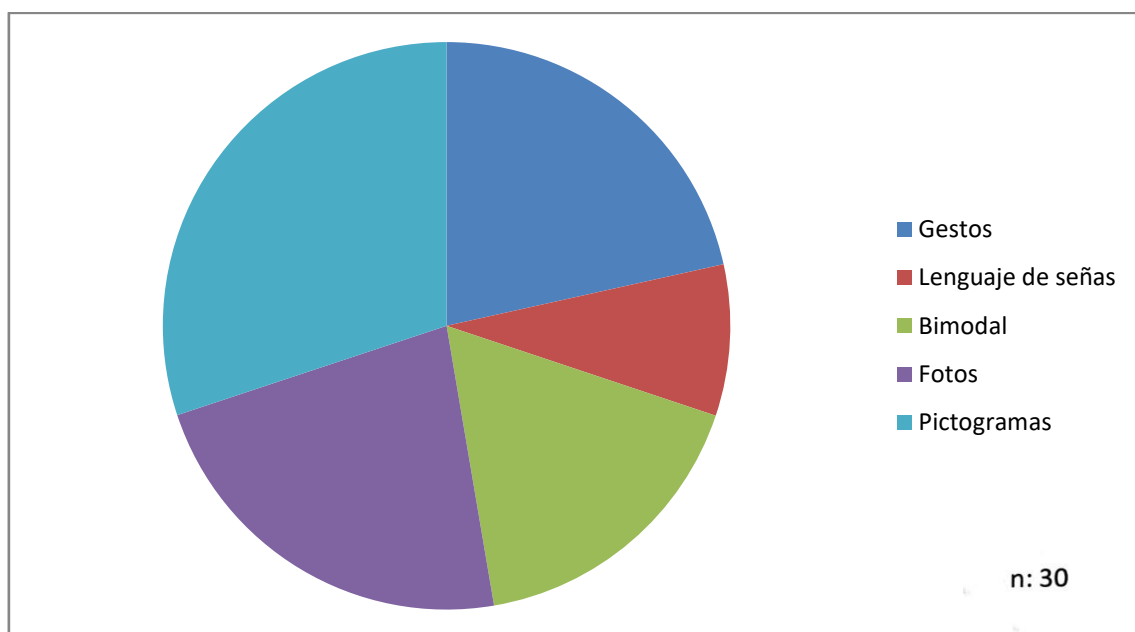
Nube 3. Tipos de patologías que se consideran para la implementación de SAAC.



Fuente: Elaboración sobre datos de la investigación.

Se observa los diferentes tipos de patologías para la implementación de los sistemas SAAC

Grafico 4. Tipos de SAAC que han utilizado.



Fuente: elaboración propia.

En relación al uso de los diferentes tipos de SAAC un 93.3% recurren al uso de pictogramas, un 70% utiliza fotos, un 66.7% implementa gestos, el 53.3% se apoyan en Comunicación Bimodal y un 26.7% utiliza Lengua de Signos.

TablaN°4. Eficacia acerca de los diferentes SAAC.

1	Pictogramas
2	Pictogramas
3	Fotos y pictogramas
4	Todas juntas, depende el momento y el paciente. Agregaría escritura
5	TODOS SON IGUAL DE IMPORTANTES, SIEMPRE DEPENDE DEL USO QUE LE DEMOS
6	Pictogramas y lenguaje bimodal
7	La eficacia es personal de cada paciente.
8	Fotos, en la sociedad actual todo se apoya en la imagen
9	Pictogramas. Tableros de comunicación o llaveros
10	combinación de lenguaje de signos y pictogramas
11	Todos son eficaces, cuál elegir va a depender de las características de cada paciente (en función al sistema con el cual se sienta más cómodo y eficiente para cada individuo) y de su familia
12	Lo implemente en la práctica con retardo mental moderado los pictogramas y fotos fueron efectivos
13	Todos son eficaces.
14	todos y complementarlos
15	Cada una de ellas dependiendo el perfil, pero las que utilizo siempre en cada perfil son los apoyos visuales por pictogramas desde historias sociales, agendas entre otras
16	Pictogramas, son los más fáciles de conseguir, incluso a partir de aplicaciones.
17	Pecs y bimodal
18	LENGUA DE SEÑA Y PICTOGRAMAS
19	Bimodal. Pictogramas. Aplicaciones
20	Fotos
21	Bimodal
22	Pictogramas y gestos
23	Creo que cada uno será eficaz según la utilidad que se le pueda dar. Dependerá básicamente que sea eficaz para lograr el objetivo
24	

25	
26	
27	
28	
29	
30	

Fuente: Elaboración sobre datos de la investigación.

En cuanto a la eficacia de los diferentes sistemas SAAC, los encuestados consideran que todos los sistemas son eficientes, nombrando de forma destacada los pictogramas y fotos. Otros responden con la utilización de lenguaje bimodal y gestos.

Nube 4. Eficacia acerca de los diferentes SAAC.



Fuente: Elaboración sobre datos de la investigación.

La nube de palabras fue realizada a partir de la eficacia de los diferentes SAAC, respondida por los encuestados.

Tabla N°5. Fortalezas encontradas en el uso de gestos/bimodal/signos.

1	Facilidad de reconocimiento y memoria del paciente
2	Entendimiento del paciente
3	Nos brinda una herramienta eficaz para el desarrollo y estimulación del habla

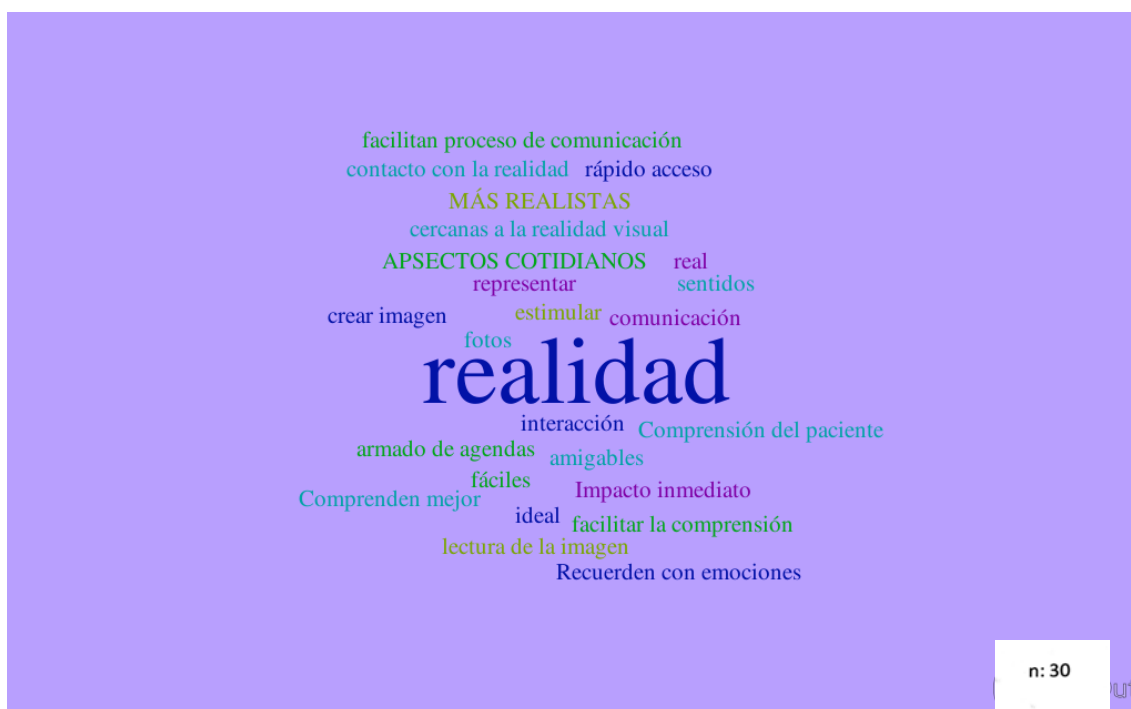


4	Son representativos
5	favorecen la expresión y comprensión del lenguaje
6	Mejora la recepción del mensaje
7	Al utilizarlos, se facilita el aprendizaje y favorece la generalización a nuevas situaciones. Los gestos no solo ayudan a la comunicación, sino que enseñan a pensar.
8	Ayudan a lograr una forma de comunicación funcional de una manera mas rapida y efectiva
9	El acompañamiento de gestos ayuda a la memoria y a recordar el lenguaje verbal
10	Afianzamos el mensaje y abarcamos los aspectos de la comprensión y decodificación necesarios para los actos comunicativos
11	Mejora la atencion, se ve un mayor interes en la actividad
12	Acompaña a la comprensión de consignas y a los niños con altas posibilidades de poder imitar los gestos.
13	mayor interrelación
14	Que no requiere de un soporte extra ( cómo pictogramas, agendas, comunicador, )
15	Reciprocidad, feedback,interacción
16	Favorecen el proceso de comunicación
17	Que necesitas tu cuerpo.
18	acompaña lo oral con lo visual favoreciendo la interpretación del msj
19	No use esos
20	La anticipación y organización que ayuda a los niños a poder generalizarse luego en otros espacios de la vida diaria, es una herramienta que me es muy útil a la hora de trabajar en conducta y organización de la rutina
21	Todo lo que incremente las posibilidades de comunicación es válido.
22	Facilitan mucho la comprensión. Son sencillos de aplicar en el día a día. Están siempre con la persona y su flia, no corre riesgo de romperse o perderse
23	SOS SENCILCOMUNICARLLOS DE ENTENDER Y APLICAR
24	Son más ágiles y rápidos. Potencian la comprensión.
25	Es efectivo
26	Complementa y aumenta la variedad de imput
27	Mejor recepción y emisión de comunicación, así como mejor comprensión y fluidez
28	Soporte comunicacional. Complemento. Autonomía
29	Familiarización del lenguaje
30	

Fuente: Elaboración sobre datos de la investigación.

En relación con las fortalezas encontradas en el uso de gestos/bimodal/signos, responden que aumenta las habilidades comunicativas del paciente, le permite comunicar sus emociones, sentimientos y deseos, posibilita su participación en diferentes ámbitos, favorece la interacción feedback y contribuye a la comprensión del mismo por parte de su entorno.

Nube 5.Fortalezas encontradas en el uso de gestos/bimodal/signos



Fuente: Elaboración sobre datos de la investigación.

La elaboración de la nube de palabras se observa como los encuestados responden sobre las fortalezas en el uso de gesto/bimodal/signos.

Tabla N°6 Fortalezas en el uso de fotografías.

1	Comprensión del paciente
2	Lo real
3	Otro medio más para estimular el desarrollo de la comunicación
4	Son amigables con los niños
5	Es más real la representación de lo que se quiere comunicar
6	Son fáciles de tener a mano. Hoy día las familias sacan muchas fotos. Están en el celular
7	Todavía no las he utilizado
8	Es lo que más se asemeja a la realidad
9	La evolución de los Pacientes de cuando entran al principio en terapia
10	En que representa la imagen real.
11	Aproximación a la realidad
12	Llaman la atención, permite representar lo que se habla, puede haber una lectura de la imagen que permite un rol mas activo del aprendiente
13	Favorece a los niños que tienen un bajo nivel cognitivo. Comprenden mejor la imagen real
14	contacto con la realidad
15	Toda persona entiende lo que representa cada fotografía
16	Impacto inmediato
17	Facilitan el proceso de comunicación e interacción
18	Son claras, la info permanece
19	Permite la observación real del mundo
20	No uso
21	Ejemplo en el display de turnos, es ideal, armado de agendas...

22	Son más <b>cercanas a la realidad.</b>
23	Dan información visual para <b>facilitar la comprensión</b>
24	<b>SON MÁS REALISTAS Y COICIDEN CON LOS APSECTOS COTIDIANOS DEL PACIENTE</b>
25	<b>Se pueden utilizar en pacientes con niveles de representación afectados</b>
26	<b>Son reales</b>
27	<b>Recuerden con emociones</b>
28	Que es de <b>rápido acceso</b>
29	<b>Da la posibilidad de utilizar otra vía de los sentidos</b>
30	Que pueda <b>crear imagen mental</b>

Fuente: Elaboración sobre datos de la investigación.

En respuesta a las fortalezas del uso de fotografía como sistema SAAC, la mayoría de los profesionales concuerdan que su solidez se da ya que son imágenes reales y esto ayuda a la comprensión e interés de los pacientes.

#### Nube N.5 Fortalezas en el uso de fotografía



Fuente: Elaboración sobre datos de la investigación.

Se visualizan las diversas fortalezas encontradas en el uso de las fotografías con sus pacientes como sistema SAAC.

#### Tabla N°7 Debilidades del uso de fotografías.

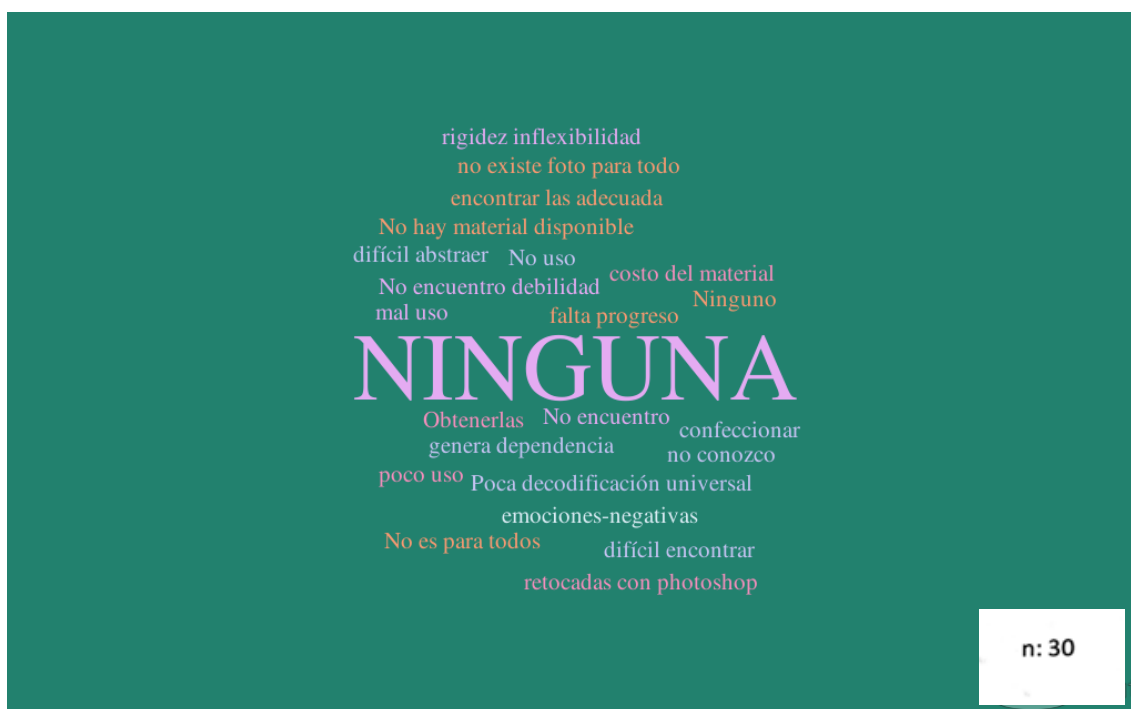
1	No encuentro debilidad
2	Ninguna
3	No encuentro
4	<b>Obtenerlas</b>
5	En muchos casos, <b>es difícil abstraer la información por ellos</b>
6	Supongo que al igual que con los gestos, <b>ninguna.</b>

7	No hay tanto material disponible
8	no conozco
9	Poca decodificación universal
10	A veces están muy retocadas con photoshop y otra app o es difícil encontrar justo lo que una busca
11	El tiempo que lleva confeccionar. Y el poco uso e importancia que las familias suelen darle.
12	costo del material
13	No encuentro debilidad
14	Ninguno
15	.
16	Ninguno
17	No uso
18	Trabajarlas brindando herramientas para que faciliten el progreso de la habilidad y no generar una rigidez e inflexibilidad.
19	No siempre están a mano del paciente y el interlocutor
20	NINGUNA
21	No es para todos
22	No tengo de todas las situaciones
23	A veces son emociones negativas
24	Que le falta muchas veces información a la foto por si sola
25	El mal uso genera como en todo dependencia y falta de progreso por usar un apoyo en caso de ya tener la necesidad de ir dejándolo
26	Que no existe foto para todo
27	por el momento ninguna
28	encontrar las adecuadas
29	
30	

Fuente: Elaboración sobre datos de la investigación

Muy pocos de los encuestados consideran debilidades en el uso de fotografías, aunque algunos respondieron la dificultad para su obtención, o presentar la inflexibilidad en el paciente.

Nube N°6 Debilidades en el uso de fotografías.



Fuente: Elaboración sobre datos de la encuesta

La nube fue formada gracias a la respuesta de las debilidades en el uso de fotografías.

Tabla N°8 Fortalezas encuentra en el uso de pictogramas.

1	Mejor comprensión y organización
2	Comprensión
3	Les da una opción más para utilizar su lenguaje intencional
4	Son útiles para la organización de rutinas
5	Complementa la comunicación oral
6	Favorecen la comprensión
7	Los pictogramas permiten el desarrollo de habilidades cognitivas como la memoria, la atención, la capacidad de abstracción, entre otros. Intervienen en el proceso de lectura global y de escritura. Además, facilitan la estructuración
8	Es de fácil adaptación
9	Es una forma de fortalecer la comunicación, además que se puede representar de manera didáctica
10	Están a mano en las redes, es fácil usarlos
11	Es rápido acceso
12	facilidad de acceso
13	Que toda persona entiende lo que representa el pictograma
14	Favorables son el referente de objetos y cosas de uso cotidiano
15	Que es visual
16	Organiza al niño, lo anticipa puede manifestar pedidos sentimientos y emociones entre otros
17	Anticipación, organización en el niño
18	Muchísimos!!! Las herramientas ideales para poder anticipar y organizar a

	nuestro pacientitos, entre un millón de cosas
19	Se pueden utilizar con cualquier paciente.
20	Facilitan la comprensión del lenguaje y permiten transmitir deseos o necesidades
21	PERMITEN MEJOR LA ORGANIZACION DE LO QUE SE VA A COMUNICAR
22	Hay una diferencia en pictos para comunicar y anticipar. Sirve para anticipar. Pecs es un método que hay que seguir según sus fases.
23	Son claros
24	Aumenta el input para modalidades visuales
25	Todos
26	Muchas veces en lo grupal favorece a varios pacientes ejemplo un aulas de nivel inicial dónde se detectó un porcentaje de niños con dificultades en la comunicación
27	Que son fáciles de administrar
28	
29	
30	

Fuente: Elaboración sobre datos de la investigación.

En referencia a las fortalezas en el uso de pictogramas, los profesionales responden mayormente mejor comprensión, permitiendo utilizar como agenda visual, de fácil acceso.

Nube N° 7 Fortalezas encuentra en el uso de pictogramas.



Fuente: Elaboración sobre datos de la investigación.

La estructura de la nube de palabras se realizó a partir de fortalezas encontradas en el uso de pictogramas, respondidas por los diferentes profesionales.

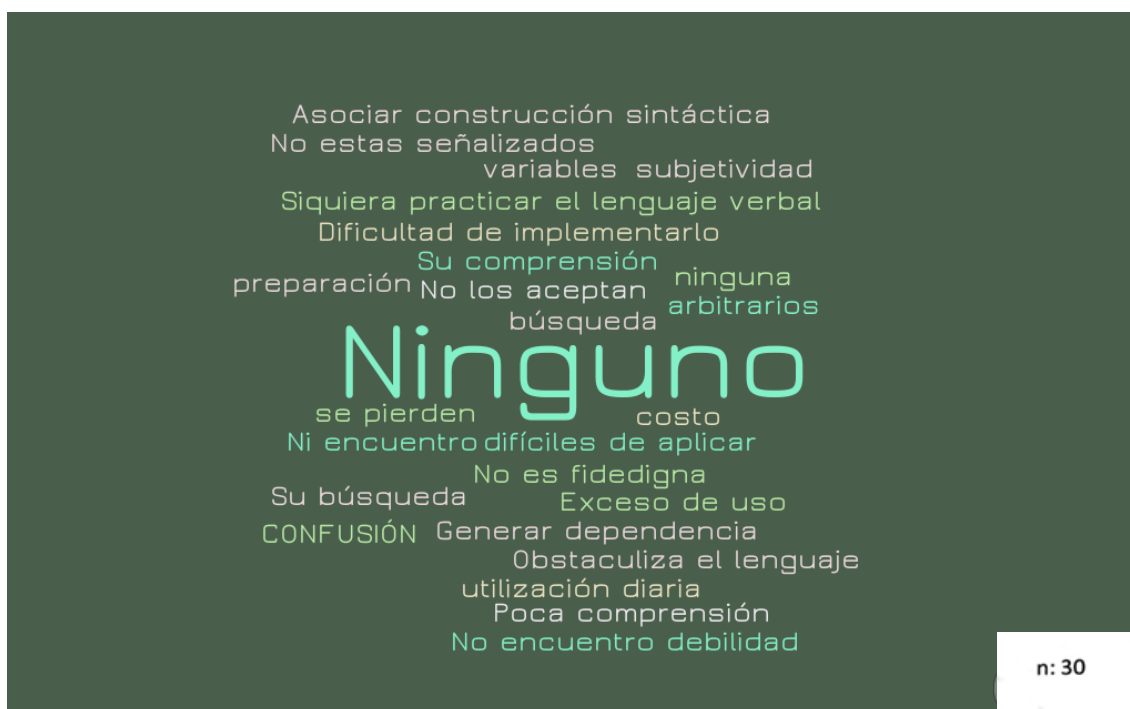
Tabla N°9 Debilidades encentradas en el uso de pictogramas.

1	Su búsqueda y utilización diaria
2	Su comprensión
3	Que en ocasiones los niños los utilizan sin siquiera practicar el lenguaje verbal
4	El uso de estos puede llegar a generar dependencia
5	No es del todo fidedigna la representación de lo que se quiere comunicar
6	Requieren búsqueda y preparación. Se pierden. Las familias no los aceptan
7	Por ahora ninguna.
8	No son tan variables
9	A veces se cree que pueden ser usados en general y no se contempla la subjetividad
10	Ninguno
11	costo del material
12	No encuentro debilidad
13	Ninguno
14	La dificultad de implementarlo en todos los ámbitos
15	Ninguno
16	Ninguna
17	Igual que en los anteriores, ser conscientes de cuándo y hasta cuando puedo utilizarlos y que no quede pegado a los mismos cuando ya ni los necesite. Todo va a depender del perfil
18	Cuando hay muy poca comprensión, son más difíciles de aplicar.
19	A veces los signos son muy arbitrarios y no siempre están a mano del paciente y el interlocutor
20	PUEDE TRAER CONFUSIÓN
21	No es para todos
22	Ni encuentro
23	A veces obstaculiza el lenguaje
24	Que muchas veces no se pueden asociar para la construcción sintáctica
25	El exceso de uso.
26	Que lo espacios público no estas señalizados con estas imágenes
27	
28	
29	
30	

Fuente: Elaboración sobre datos de la investigación

En relación a las debilidades de los pictogramas, la mayoría de los profesionales encuestados opinan no encontrar ninguna debilidad, otros consideran como obstáculo su búsqueda, comprensión y excesiva dependencia de los mismos.

Nube N°8 Debilidades en el uso de pictogramas.



Fuente: Elaboración sobre datos de la investigación.

Se observa la respuesta de los profesionales ante las debilidades en el uso de los pictogramas.

Tabla N° 10 Opinión con respecto al uso de los SAAC mediados por la tecnología.

1	Excelente, de <b>fácil acceso</b>
2	<b>Facilitaría</b>
3	Me parece <b>perfecto</b> siempre y cuando se tenga en cuenta las particularidades de cada paciente
4	<b>Excelente</b>
5	<b>Excelente</b> en ptes con problemas para manipular tarjetas y fácil de transportar
6	<b>Me gustan.</b> Requiere personal entrenado, <b>mantenimiento del aparato y un sistema de papel que apoye cuando la tecnología no funciona</b>
7	<b>Estoy de acuerdo.</b>
8	<b>Es muy buena la interacción de ambos</b>
9	Me parece <b>muy bueno y eficaz</b> más en las apps que tienen el pictogramas y a la vez hacen el sonido, donde los niños van haciendo la representación tanto visual como auditiva
10	Es un recurso que <b>está buenísimo</b> , nunca lo utilice pero por los videos que me mostraron <b>facilitaba la comunicación</b> y la persona se sentía a gusto
11	Pocos pacientes tienen la posibilidad de <b>adquirir un dispositivo</b>
12	me encanta y <b>facilita</b> el trabajo
13	Me parece <b>muy buen sistema</b> siempre y cuando esté limitado únicamente al uso de comunicador
14	Serian optimos si fueran más <b>accesibles en cuanto al costo</b> . Considero que <b>son más practicos en su uso</b>
15	La tecnología a propiciado <b>mejorar y fortalecer</b> procesos que permiten facilitar la comunicación
16	Es un buen recurso, pero no para todos los pacientes
17	Me parece bien ya que estos niños del milenio los utilizan y <b>manejan en forma habitual</b>

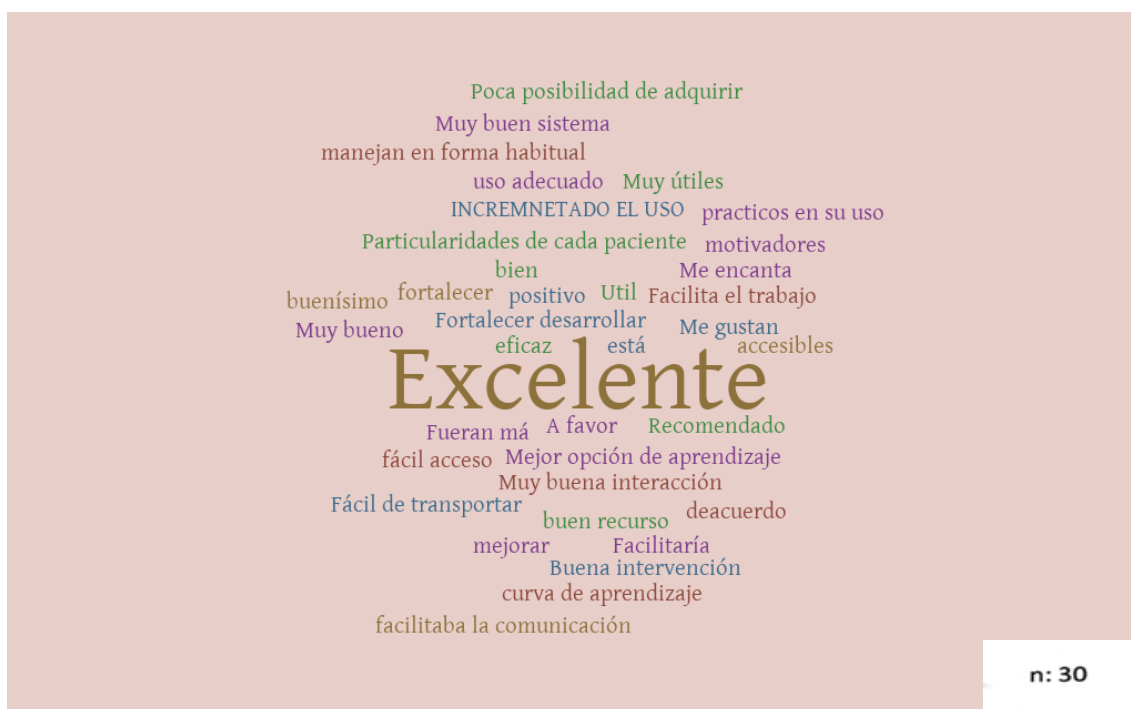


18	Me parece bien
19	Recomendado según el perfil del niño. No todos pueden acceder al mismo, tener en cuenta las habilidades básicas de la comunicación y sus motivadores para ver si puede <a href="#">acceder al mismo</a>
20	Es una buena opción incluso para la implementación del teclado a través de los ojos como Irisbond.
21	En ocasiones las familias pueden verse afectadaa por limitaciones propias de las aplicaciones, <a href="#">fallas en las actualizaciones y los altos valores de las apps</a> que tienen evidencia científica. Si el dispositivo es perdido, roto o robado, el niño puede quedar incomunicado. Por otra parte, el uso que tienen los niños de las pantallas, a veces hacen que elija la app o el dispositivo para jugar y no para usarlo como medio de comunicación
22	TODO LO NUEVO QUE SE PUEDA INCORPORAR A UNA SESIÓN <b>ES BUENO</b> , SOBRE TODO SI CONSIDERAMOS QUE DESDE LA PANDEMIA SE HA INCREMENTADO EL USO DE TELEASISTENCIA
23	<b>Muy útiles</b> en pacientes con buen nivel. En los pacientes con afectación cognitiva hay que promover causa y efecto antes y seguir su curva de aprendizaje
24	Son óptimos pero es necesario una buena intervención del terapeuta
25	<b>Util</b>
26	<b>A favor</b>
27	Todo lo que ayude a fortalecer desarrollar despertar estimular. Será siempre <b>positivo</b> a mí criterio. Por supuesto en un uso adecuado
28	Me parece la <b>mejor opción de aprendizaje</b>
29	
30	

Fuente: Elaboración sobre datos de la investigación

Casi la totalidad de los encuestados opinan favorable el uso de los SAAC mediados por la tecnología, facilitando la comunicación, aunque algunos consideran material de alto costo y con fallas.

Nube N°9 Opinión con respecto al uso de los SAAC mediados por la tecnología.



Fuente: Elaboración sobre datos de la investigación.

La nube de palabras fue realizada a partir de la opinión de los encuestados sobre el uso de tecnología como sistema SAAC.

Tabla N°11 Desafíos encontrados en la generalización del SAAC fuera del ambiente terapéutico.

1	Bastante
2	Entenderlos
3	Sin el uso adecuado y responsable los desregulariza
4	Mal utilizados por las personas que desconocen
5	Poca noción de como ayuda ese tipo de recurso en diferentes contextos
6	Que las personas no saben utilizarlo. Hay poca formación en escuelas, entre profesionales
7	Desconozco.
8	El principal desafío es la aceptación de los padres para que sus hijos lo utilicen
9	La familia
10	Poca empatía, a la gente sin discapacidad le suele costar comprender otros modos de comunicación, ser paciente, permitirse aprender
11	Que se le de la importancia
12	uso inadecuado
13	La sociedad desconoce del tema y suelen ser "mal considerados y/o vistos" justamente por la falta de conocimiento de su utilidad
14	La falta real de interacción
15	El desafío sería implantar los sistemas en los diferentes contextos en los cuales se desenvuelve el paciente
16	El uso
17	Muchos no lo conocen y en el ámbito escolar estaría bueno que los docentes lo implementen al igual que en lo hogares en el caso de los nenes que lo necesiten
18	Que desde otros ámbitos permitas la tecnología por fuera del uso de SAAC, ejemplo jugar en la misma que utiliza para comunicarse

19	En ocasiones las familias se resisten a su <b>utilización</b> .
20	Es <b>difícil generalizarlo</b> en el ambiente familiar
21	QUE EL <b>CÓDIGO</b> SEA ENTENDIDO POR TODOS Y NO CREE FRUSTRACIONES
22	No todos saben de ellos. Piensan que los pictos son para comunicar y los usan en agenda. Hay <b>mucho confusión</b> .
23	<b>No están muy socializados...</b> recién ahora se están dando a conocer
24	<b>Falta de conocimiento</b> en otros ámbitos
25	Que <b>no todos conocen el método</b>
26	Me parece importante que exceda los espacios terapéuticos. Hay que desarrollar todas las formas posibles de comunicación. <b>Salir de un paradigma obsoleto</b>
27	Que hay que <b>conocer</b> como implementar
28	
29	
30	

Fuente: Elaboración sobre datos de la investigación

Se observa que la mayoría de los profesionales creen como principal desafío encontrado en la generalización del SAAC fuera del ambiente terapéutico, su uso inadecuado y falta de conocimiento del método.

Nube N°10 Desafíos encontrados en la generalización del SAAC fuera del ambiente terapéutico.



Fuente: Elaboración sobre datos de la investigación.

Esta nube está dirigida a los desafíos encontrados en el uso de los SAAC fuera del ámbito terapéutico, donde los encuestados consideran diferentes

generalidades, como su implementación, la aceptación, conocimiento de los mismos.

Tabla N°12 Rol que tiene la familia con respecto a la elección del SAAC.

1	Acompaña
2	Sin opinión
3	Creo que depende mucho de la intervención de los terapeutas cuál creen más convenientes
4	Importante
5	Fundamental, es el que más conoce al niño
6	Fundamental. Lo debe utilizar principalmente en este ámbito
7	Muy importante
8	Ellos predisponen o no su utilización
9	Apoyo
10	Mucha. Ellos conocen como nadie al paciente. Siempre hay que oír a la familia.
11	La familia debe conocer, enseñarle a otros, formarse, todo eso en un mundo ideal pero bueno, hasta donde pueda porque a veces les cuesta aceptarlo o disponer del tiempo para aprender
12	Importantísimo
13	apoyo
14	Sumamente importante, son ellos los que pasan todo el día con su hij@ por lo cual ellos no solo deben estar de acuerdo con la elección del SAAC sino que se los debe formar y capacitar
15	Fundamental para elegir el mas apropiado acorde a las conficiones del paciente
16	Es un rol importante ya que son las principales personas que conocen e interactúan con el paciente por ello son quienes deben definir el sistema que facilite los procesos
17	Fundamental. Son ellos los que tienen la última palabra en impmentarlos o no
18	La FLIA en primera instancia debe conocer el mismo y acordar si quiere ser utilizado o no
19	Es importante
20	Toda!!! El trabajo es siempre en equipo, terapeutas no pueden trabajR sin el trabajo y apoyo de la familia
21	Cada familia necesita un medio de comunicación que se adapte a sus necesidades y las del paciente de manera que deben participar en la elección.
22	Las familias suelen desconocer o no comprender la utilización de los saac y a veces se niegan a su aplicación
23	IMPORTANTE, DEBEN HACERLE SABER AL TERAPEUTA CON QUE SISTEMA SE SIENTEN MAS3 CÓMODOS PARA LLEVAR ADELANTE
24	Súper importante. Son parte del equipo de trabajo
25	La continuidad del tratamiento
26	Activo
27	Importantísimo. Tienen que sentirse cómodos con esta elección
28	Aprender. Aplicar. Incorporar. Ser responsables en su aplicación uso
29	Fundamental
30	

Fuente: Elaboración sobre datos de la investigación.

Respondiendo al rol que tiene la familia con respecto a la elección del SAAC, los encuestados manifiestan muy importante, como fundamental tanto en las decisiones como en el tratamiento.

Nube N°11 Rol que tiene la familia con respecto a la elección del SAAC.



Fuente: Elaboración sobre datos de la investigación.

En consecuencia al rol que tiene la familia con respecto a la selección del SAAC los profesionales, responden que es fundamental e importante, donde tienen que permitir el acceso, utilización y conocimiento.

Tabla N°13 Rol que tiene la familia con respecto a la implementación del SAAC.

1	Fundamental
2	Acompañamiento
3	Dependiendo la recepción y necesidad que el niño necesite este apoyo
4	Es necesario el trabajo con la familia
5	Fundamental, la familia es la primera que la tiene que implementar en todos los aspectos de la vida diaria del niño
6	Primero aceptarlo y estar entrenada. Aportar información al terapeuta para superar los niveles de aprendizaje
7	Muy importante, siempre que la familia sea participe, tanto de la habilitación, como la rehabilitación, es muy importante.
8	Es fundamental ya que ellos conviven con el paciente 24/7
9	Es importante que la familia comprenda y aprenda sobre el uso de las SAAC Por que ellos son fundamentales en el avance de los niños
10	Fundamental ya que la flia está permanentemente con el paciente. Ellos son el GRAN refuerzo.
11	Super activo, son un puente sin dudas
12	Que entiendan la importancia de usarlo

13	apoyo
14	Sumamente importante, al igual que su elección
15	De puente para la implementación del mismo
16	Es importante ya que son los familiares los que van a manejar y utilizar el sistema con el paciente
17	.
18	Respuesta en la anterior
19	Es de mucha ayuda porque así se trabaja en conjunto con el ámbito terapéutico
20	Idem
21	La familia es la que va a utilizar funcionalmente este sistema, de manera que tiene un rol fundamental y será la que evalúe si ese medio se adapta o no a sus necesidades y las del paciente.
22	Ayudar en las repeticiones de cada etapa y utilizar adecuadamente los reforzadores
23	IMPORTANTICIMO SERÁ LA FAMILIA QUIEN PUEDE, A TRAVÉS DEL USO DIARIO DE LOS SISTEMA QUIEN LOGRE LA INCORPORACIÓN Y LA ASIMILACIÓN DE DICHO SISTEMA EN EL PACIENTE
24	Súper importante. Hay que informar constantemente
25	Es el respeto directo por su familiar, es una conducta de inclusión y amorosidad
26	Activo
27	Importantísimo también, es donde más se practica y establece como forma comunicativa primaria
28	Ser responsables. Actualmente seguir la guía del profesional
29	
30	

Fuente: Elaboración sobre datos de la investigación.

La mayoría de los profesionales responden al igual que la pregunta anterior, que el rol de la familia con respecto a la implementación del SAAC, es de suma importancia, fundamental y responsable.

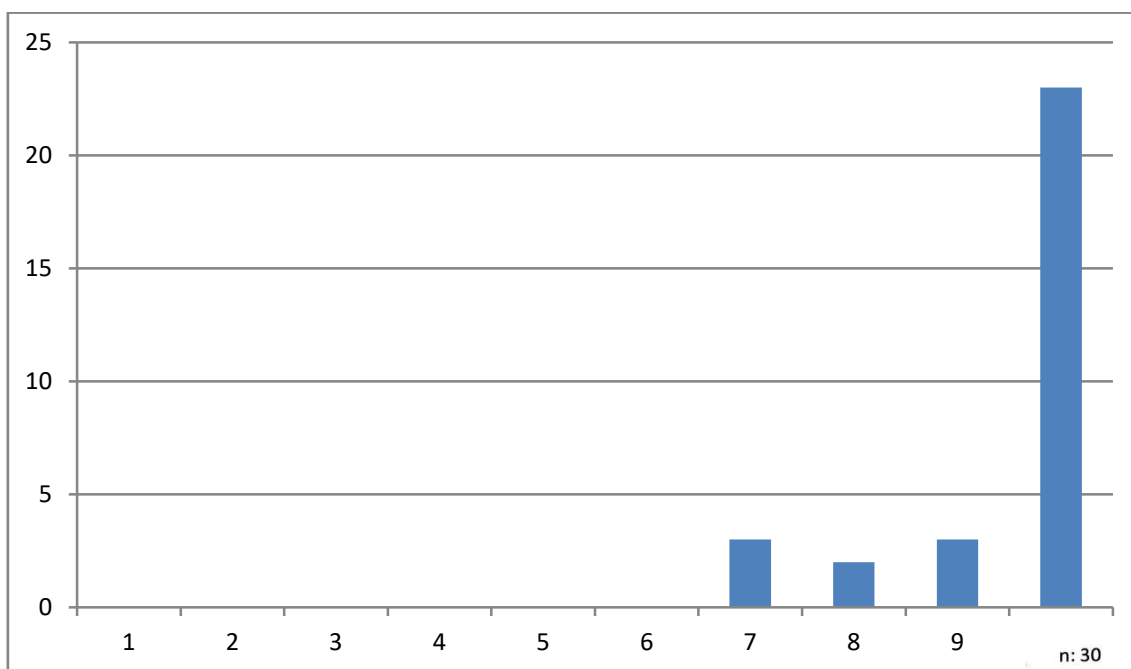
Nube N°12 Rol que tiene la familia con respecto a la implementación del SAAC.



Fuente: Elaboración sobre datos de la investigación.

Se visualiza el rol que tiene la familia con respecto a la implementación del SAAC.

Grafico N°5. Cuán importante se considera a la familia en la implementación de SAAC.



Fuente: Elaboración propia.

Cuando se indaga sobre la importancia de la familia en la implantación de SAAC el 74.2% respondió n °10, siendo el más importante, el 9.7% respondieron n°9, el 6.5% contestaron n°8 y el 9.7% de los profesionales n° 7.

# Conclusiones



Luego de realizado el trabajo sobre FODA en sistema aumentativo y alternativo de la comunicación en la Ciudad Autónoma de Buenos Aires se presentan las siguientes conclusiones.

Respecto a los tipos de sistemas aumentativos y alternativos de comunicación conoce, la mayoría de los encuestados responde que son los pictogramas y específicamente los de ARASAAC, aunque no se dejó de nombrar en menor medida el sistema BLISS, como comenta Molinero Burrillo (2017) los cuales en la actualidad son escasamente utilizados en los ámbitos profesionales. Dávila, Yamao y Lescano (2013) indican que este sistema se puede diferenciar con el sistema pictográfico de comunicación, el cual contiene más de 3000 símbolos y es uno de los sistemas más utilizados. Estos consisten en gráficos muy parecidos a la realidad por lo que facilita su aprendizaje y comprensión.

Ante la pregunta de la implementación SAAC en sus pacientes, 32.3% de los profesionales mencionaron el uso de SAAC a veces en sus pacientes, un 22.6%, sostienen la implementación de estos sistemas, siempre o casi siempre. Y ante la pregunta del porqué de sus usos, responden que lo consideran refuerzo de la comunicación, tanto en pacientes que tienen lenguaje oral como los que no presentan. Así también es utilizado como agenda visual para anticipar tareas. Herrera (2017) refiere que estos sistemas van dirigidos a facilitar la comprensión y la expresión del lenguaje y con el objetivo que aumente la comunicación, y permitirle al individuo salir de su aislamiento y lograr mayor autonomía e independencia, como respondieron los encuestados con tareas anticipatorias.

En cuanto al tipo de patología se considera necesaria para la implementación de algún tipo de SAAC, mayoría de los profesionales consideran TEA, TDL, parálisis cerebral, para su implementación. Otros refieren a patologías como hipoacusia, afasia o trastornos del comportamiento. Angiono, Reuter y Mercado, (2017) refiere que el uso de estos sistemas van dirigidos a personas que presentan dificultades de la expresión oral y que sean susceptibles de adquirir nuevos aprendizajes. También en personas con parálisis cerebral, o en personas con déficit mental, sordas y afásicas.

En relación al uso de los diferentes tipos de SAAC la mayoría de los encuestados recurren al uso de pictogramas, otro porcentaje utiliza fotos, gestos, o implementación de la comunicación Bimodal y un porcentaje menor utiliza Lengua de Signos. Romero y Prado, (2016) considera que para seleccionar el o los sistemas más adecuados para el paciente, el profesional necesita saber información sobre las características personales del paciente y su familia, las habilidades y necesidades del usuario, dónde y con quién vive, las oportunidades y las barreras en la comunicación existentes, por esto la diversidad en los tipos de SAAC.

Respecto a la eficacia de los diferentes sistemas SAAC, los encuestados consideran que todos los sistemas son eficientes, nombrando en mayor medida los pictogramas y fotos. Y otros responden con la utilización de lenguaje bimodal y gestos. Murillo, (2013) menciona que los SAAC suelen aprenderse de manera muy eficaz y rápida. No necesitan objetos ni herramientas complejas, ya que se consideran una metodología fácil.

En cuanto a las fortalezas encontradas en el uso de gestos/bimodal/signos, responden que aumenta las habilidades comunicativas del paciente, le permite comunicar sus emociones, sentimientos y deseos, posibilita su participación en diferentes ámbitos, favorece la interacción feedback y contribuye a la comprensión del mismo por parte de su entorno. Sánchez y Savant, (2021) considera que ayuda a la conducta adaptativa, lo que influye efectivamente en el aprendizaje en general. Esto permite aumentar la atención, estimular el desarrollo cognitivo, impulsar la aparición del habla en algunas personas que los utilizan, disminuir los problemas de conducta y también mejorar la competencia social.

En respuesta a las fortalezas del uso de fotografía como sistema SAAC, la mayoría menciona la solidez que se da ya que son imágenes reales y esto ayuda a la comprensión e interés de los pacientes. Respecto a las debilidades de su uso, pocos de los profesionales encontraron dificultades. Lo mismo sucedida con debilidades de los pictogramas, donde la mayoría de los encuestados opinan no encontrar ninguna debilidad, y otros consideran como obstáculo su búsqueda, comprensión y excesiva dependencia de los mismos. Sorio (2017) menciona que los pictogramas representan el lenguaje mediante imágenes, dibujos y fotografías a color o en blanco y negro, que tiene con mayor o menor representatividad, los conceptos abstractos, globales o específicos que quieren simbolizar para simplificar la forma de comunicación, nombrando el portal de Aragónés ARASAAC que brinda en la Web un catálogo de múltiples pictogramas, variados recursos y herramientas online.

En referencia a las fortalezas de los pictogramas la gran mayoría responde la buena comprensión, organización y acceso a estos sistemas, así como la influencia para transmitir deseos, emociones y administración. Dávila, Yamao y Lescano (2013) explican que los pictogramas contienen más de 3000 símbolos y es uno de los sistemas más utilizados, los cuales son muy parecidos a la realidad por lo que facilita su aprendizaje y comprensión.

Casi la totalidad de los encuetados opinan favorablemente el uso de los SAAC mediados por la tecnología, ya que estos facilitan la comunicación, aunque algunos responden como desventaja el alto costo del material y las fallas de su uso.

Los profesionales responden sobre los desafíos encontrados en la generalización del SAAC fuera del ambiente terapéutico, su uso inadecuado y falta de conocimiento del método. Krüger & Berberian (2014) explican que para este tipo de sistemas, es sumamente importante la difusión para hacer consciente y partícipe al resto de la población de la relevancia que tienen estas herramientas en la vida diaria de muchas personas y la necesidad de integrarlas en todos los ámbitos, desde la educación, hasta el área laboral.

Respondiendo al rol que tiene la familia con respecto a la elección del SAAC, los encuestados manifiestan muy importante, como fundamental tanto en las decisiones como en el tratamiento. Y respecto a el rol de la familia en la implementación del SAAC, es de suma importancia, fundamental y responsable. Sorio (2017) comenta que se debe planificar la intervención con apoyo permanente de la familia, y ser dirigida a educar conceptos que cumplan las necesidades primordiales del paciente de forma individual y personal, con características de desarrollo y conducta, diferentes a todos los demás.

Cuando se indaga sobre la importancia de la familia en la implantación de SAAC, la gran mayoría de los profesionales encuestados respondieron ser muy importante. Basil (2018) opina que muchos usuarios lo eligen el sistema SAAC como principal medio para comunicarse con su familia, quienes más lo comprenden y por lo cual se sienten más cómodos.

De la investigación se desprenden las siguientes preguntas para futuras investigaciones:

¿Cuán importante es la difusión del sistema aumentativo y alternativo de comunicación ?

¿Qué rol cumple la institución educativa en la implementación de SAAC?

¿Logra independencia en personas con dificultad en la comunicación?

¿Es favorable la utilidad en cualquier tipo de patología?

# Bibliografía

- BASIL Carmen, 2018. ¿Qué son los SAAC? En: *Arasaac*. Disponible en: <https://arasaac.org/aac/es>
- BOSQUIAZZO, Darío Andrés. Servicio alternativo y aumentativo de mensajería instantánea. 2016.
- CARRASCOSA PÉREZ, Paula, et al. Los SAAC y su influencia en el desarrollo lingüístico de los niños con alteraciones en la comunicación y el lenguaje. 2022
- CIEZA DÁVILA, Javier; YAMAO, Eiriku; LEÓN LESCANO, Norma. Módulo de comunicación y entrenamiento RIMAY para personas con discapacidad motora del habla. 2014.
- GARCÍA-CUMBRERAS, Miguel Á., et al. Pictogrammar, comunicación basada en pictogramas con conocimientos lingüístico. *Procesamiento del Lenguaje Natural*, 2016, no 57, p. 185-188
- JAMBAT FÁBREGA, Ana Patricia, et al. Sistemas alternativos y aumentativos de comunicación. 2014.
- JIMENEZ, Luz Marina Giraldo. Sistemas y estrategias de comunicación aumentativa y alternativa en cuidados intensivos: artículo de revisión. *Areté*, 2020, vol. 20, no 2, p. 83-96.
- LLORENTE CONTRERAS, Guiomar, et al. Hacia una metodología observacional para mejorar las interacciones en la intervención logopédica. 2021.
- MARTÍN ROMÁN, Alberto, et al. Los GIF como recurso para la comunicación alternativa y aumentativa. Diseño de un SAAC. 2017.
- MARTÍN, Ana María Sorio; MELERO, Pilar Teruel. ARASAAC. SISTEMA AUMENTATIVO Y ALTERNATIVO DE COMUNICACIÓN: Implantación de SAAC en el aula con niños autistas.
- MATAMALA, Maritza Guzmán. La Efectividad del Aprendizaje Experiencial. *Augusto Guzzo Revista Académica*, 2016, vol. 1, no 18, p. 103-109.
- MIRA PASTOR, Rosa. Los sistemas alternativos y aumentativos de comunicación (SAAC) como instrumento para disminuir conductas desafiantes en el alumnado con TEA: estudio de un caso. 2017.
- MOLINERO BURILLO, Cristina María; NUÑO PÉREZ, Javier; HERRERO NIVELA, María Luisa. La comprensión pragmática en el niño TEA.
- MORALES FERNÁNDEZ, Laura. Cómo influyen los sistemas alternativos y/o aumentativos a la comunicación en las personas con trastornos del espectro autista. 2019.
- RODRÍGUEZ DE VELA, Olaiz, et al. Inclusión educativa del alumnado con diversidad funcional auditiva: sistemas alternativos y aumentativos de comunicación (saac). 2022.
- SANCHEZ, Mariana; SAVANT, Paula Micaela. *Sistemas Aumentativos/Alternativos de la Comunicación en el abordaje fonoaudiológico de niños y adolescentes con diagnóstico de Trastorno del Espectro Autista, en efectores de la ciudad de Rosario durante 2021*. 2021. Tesis de Licenciatura. Universidad Nacional de Rosario. Facultad de Ciencias Médicas.
- TOLOSA BAILÉN, María del Carmen, et al. El Programa de Acción Tutorial de la Facultad de Económicas: la comunicación y la formación como factores de éxito. 2017.
- VÁSQUEZ ÁLVAREZ, María Gabriela. *Implementación de un sistema alternativo y aumentativo de comunicación (SAAC) a los alumnos con discapacidad motriz del nivel inicial de la Unidad Educativa Especializada Stephen Hawking*. 2017. Tesis de Licenciatura. Universidad del Azuay.



